

OBNOVENÍ ČINNOSTI LOMU CHUCHELNA I



**informace pro obyvatele
a podnět pro zastupitele obcí
Záhoří, Srmčí, Proseč a Chuchelna**

OBNOVENÍ ČINNOSTI LOMU CHUCHELNA I

Shrnutí dostupných informací ohledně plánovaného dotěžení zásob čediče v dobývacím prostoru lomu Chuchelna I

Na základě zvýšené poptávky státu po ubývající čediči navrhuje Liberecký kraj **obnovení těžby v dobývacím prostoru Chuchelna I.**, a to až do momentu **dotěžení zdejších zásob nerostu**. Obnovení činnosti se netýká lomu Slap, který je již uzavřen, týká se nicméně **mnohem rozlehlejší části dnes zalesněné lokality s vodními plochami, která je součástí Globálního geoparku UNESCO a která by měla být opět proměněna na lom v časové perspektivě dvou až pěti let**. Tyto informace vyplývají z návrhu Regionální surovinové politiky Libereckého kraje a jsou uvedeny i v Územním plánu obce Chuchelna.

V říjnu 2019 proběhla v Liberci veřejná diskuze, jejímž tématem byla **budoucnost nerostných ložisek v Libereckém kraji do roku 2030**. Volně přístupný dokument s názvem **Regionální surovinová politika Libereckého kraje¹** je shrnutím stanovisek odborníků a materiálem, na jehož základě vznikne **závazná surovinová politika kraje**, do něhož spadají čedičové lomy v oblasti obcí Záhoří-Smrčí, Proseč a Chuchelna. **Z dokumentu jasně vyplývá, že v časové perspektivě dvou až tří let lze obnovit těžbu v dobývacím prostoru Chuchelna I**. V článcích B.4. 26 a B.4. 27 je uvedeno doslova, že: „... s dotěžením zásob na výhradním ložisku Chuchelna (Smrčí-Proseč) v DP Chuchelna I lze počítat až po ukončení těžby v dotěžovaném výhradním ložisku Smrčí 2 a 3 a Záhoří-Proseč“. Tamtéž je také uvedena časová perspektiva tří až pět let, kdy mají lomy Záhoří-Smrčí a Záhoří-Proseč ukončit činnost. Dále se dozvídáme, že: „.... obnovu hornické činnosti v DP Chuchelna I lze uskutečnit za předpokladu realizace podrobného geologického a hydrogeologického průzkumu...“ atd.

V listopadu 2011 Obvodní báňský úřad na žádost zastupitelů obce Chuchelna zrušil dobývací prostor Chuchelna (Slap), Ministerstvo průmyslu a obchodu ovšem stanovilo podmínku respektování daného dobývacího prostoru. **Tedy - zrušeny byly dobývací prostory lomu Slap, nikoli lomu Chuchelna I, které byly sice vedeny jako téměř vytěžené, ale vzhledem k tzv. rebilanci surovinových potřeb České republiky, se uvažuje o výše zmíněné obnově hornické činnosti, a to s vyhlídkou nejméně do roku 2030.**

1 <https://regionalni-rozvoj.kraj-lbc.cz/page1874/Regionalni-surovinova-politika>



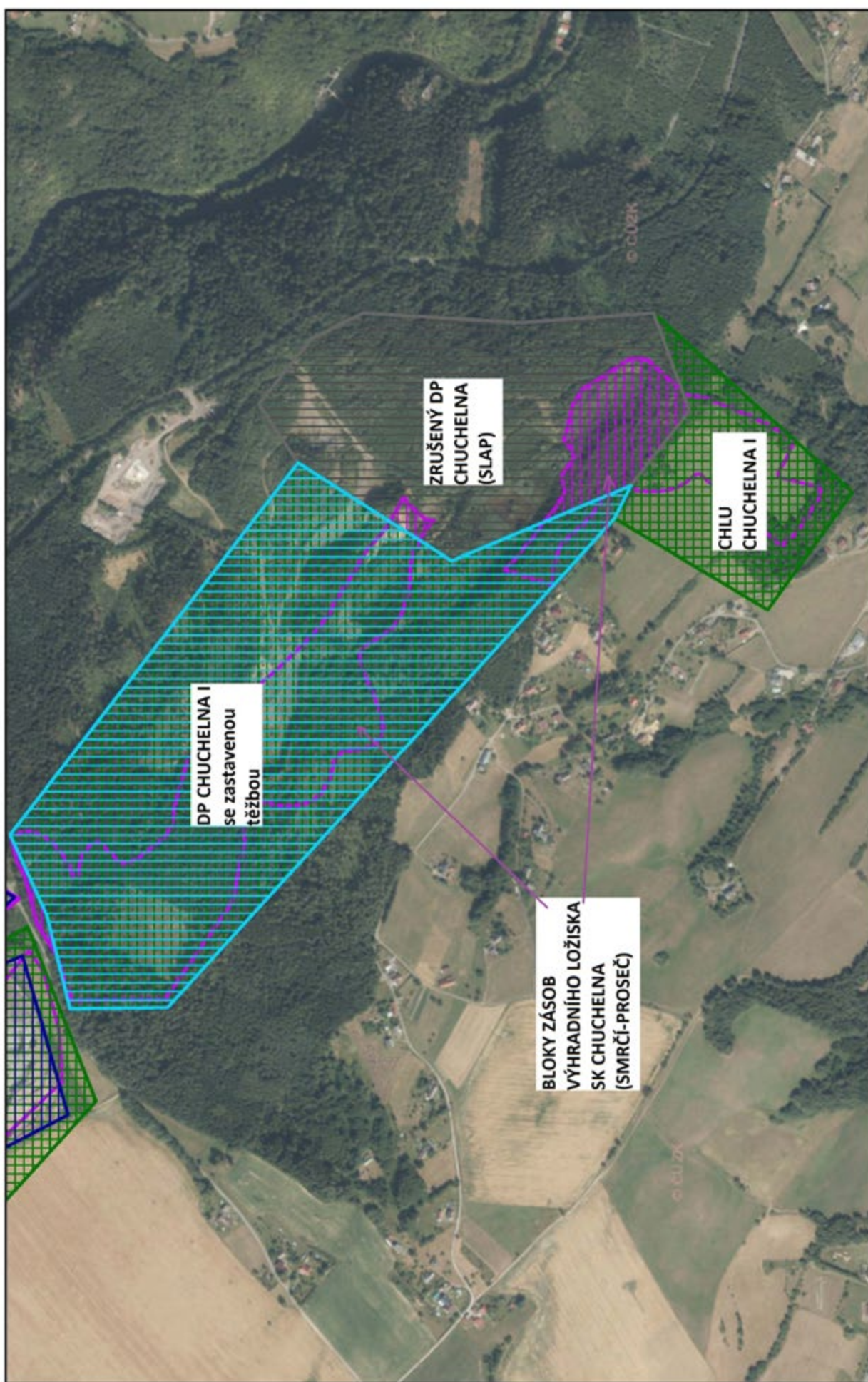
Z Územního plánu obce Chuchelna, který nabyl účinnosti dne 15. 01. 2013 a schválen byl 27. 12. 2012., vyplývá, že OBNOVENÍ TĚŽBY je v souladu se stanoviskem Ministerstva průmyslu a obchodu, a že bude tudíž umožněno.

Územní plán obce Chuchelna, ani aktuálně projednávaná Změna č. 1 Územního plánu Chuchelna nevymezuje žádné nové plochy těžby nerostů a respektuje pouze stávající vymezení dobývacích prostorů a chráněných ložiskových území, jež jsou zobrazeny pouze v Koordinačním výkrese, což je plně v souladu s požadavky Ministerstva průmyslu a obchodu.

V zákoně č. 183/2006 Sb., o územním plánování a stavebním řádu (stavební zákon) v § 18 odst. 5 je však stanoveno, že „V nezastavěném území lze v souladu s jeho charakterem umísťovat stavby, zařízení, a jiná opatření pouze pro zemědělství, lesnictví, vodní hospodářství, **těžbu nerostů**, pro ochranu přírody a krajiny, pro veřejnou dopravní a technickou infrastrukturu, přípojky a účelové komunikace, pro snižování nebezpečí ekologických a přírodních katastrof a pro odstraňování jejich důsledků, a dále taková technická opatření a stavby, které zlepší podmínky jeho využití pro účely rekreace a cestovního ruchu, například cyklistické stezky, hygienická zařízení, ekologická a informační centra; doplňková funkce bydlení či pobytové rekreace není u uvedených staveb přípustná. Uvedené stavby, zařízení a jiná opatření včetně staveb, které s nimi bezprostředně souvisejí včetně oplocení, lze v nezastavěném území umísťovat v případech, pokud je územně plánovací dokumentace z důvodu veřejného zájmu výslovně nevylučuje.“, **z čehož vyplývá, že těžba nerostů je v území přípustná i bez vymezení ploch těžby nerostů v Územním plánu Chuchelna.**

Obnovení činnosti lomu musí předcházet vytvoření „ ... **podrobného geologického a hydrogeologického průzkumu za účelem ověření geologicko-úložných poměrů, hydrogeologických poměrů a zejména kvality a kvantity suroviny.**“ Zároveň je třeba si uvědomit, že „... těžba v DP Chuchelna I předpokládá **nepříznivé vlivy spojené se zásahem do lesních porostů a do VKP.** V rámci zahloubení u těchto ložisek mohou existovat potenciální **rizika možného narušení hladiny podzemní vody v zájmovém území.** V případě narušení hladiny podzemní vody při těžbě je potřeba zajistit podrobný monitoring a odborný dohled.“

Obrázek na další straně je ortofotomapou, kterou poskytla Státní geologická služba. Vyplývá z něho, že těžební oblast DP Chuchelna I se těsně dotýká bývalého lomu Slap. Je nemožné si představit, že by obnovená činnost neměla vliv i na okolí lomu Slap.



0 0,09 0,18 0,27 0,36 km



7. dubna 2020

© Česká geologická služba

Pokud bychom měli rizika spojená s obnovením těžby vyjmenovat, jedná se v souladu s výše zmíněným ve zkratce o tato:

- **zničení lesa, tj. ovlivnění kvality ovzduší**
- **ovlivnění hladiny podzemní vody**
- **otřesy způsobené odstřely**
- **hluk**
- **prašnost**
- **likvidace infrastruktury (více níže)**
- **likvidace bio koridorů pro zvěř**

Ze zkušeností s činností lomů Záhoří-Smrčí a Proseč můžeme rozvést jednotlivé body, jichž se obnova činnosti lomu Chuchelna a jeho pravděpodobné propojení s lomem Záhoří-Smrčí, týká:

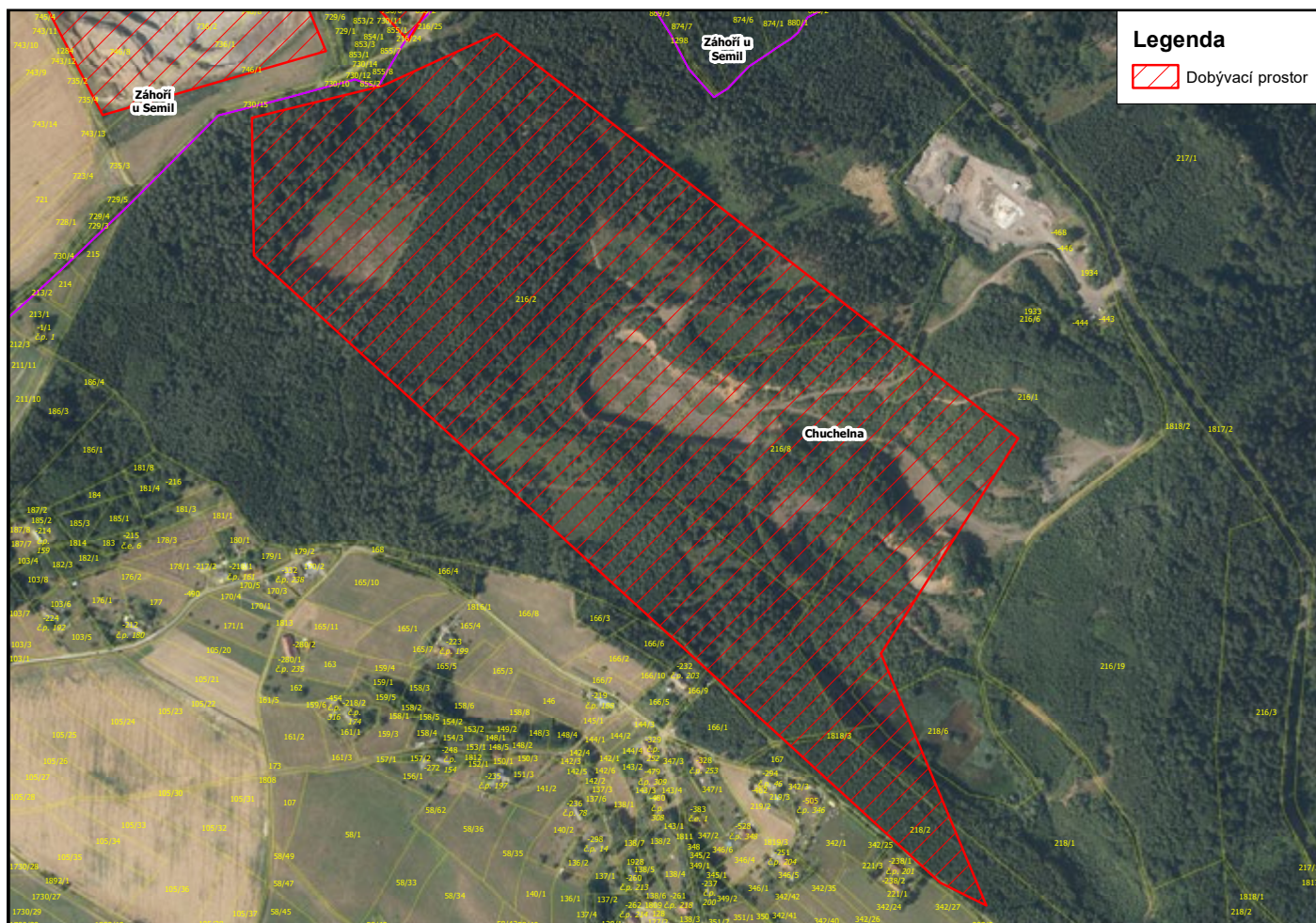
- **Životní prostředí** – narušení či zničení mikroklimatu v lomu, původního životního prostředí místní fauny (mlok, ptactvo, lesní zvěř) a flory (chráněné byliny, např. podběl, devětsil, květiny i další lesní porost). Lesní zvěř nebude mít jiné místo k pobytu. Žádný jiný les v okolí není. Je nutné se na zbytky přírody a jejich původních obyvatel, zejména zvířecích, pokud rozhodujeme o jejich osudu, začít dívat s ohledem na budoucnost.
- **Les** – obáváme se kácení velké či malé části vzrostlého lesa, ani jedno není v zájmu obyvatel. Les, který již tak čelí momentálním ztrátám a bojuje s kůrovcem. Další kácení zdravých stromů v souvislosti s obnovou těžbařské činnosti se zdá být nepřijatelné.
- **Hydrologie celé oblasti** – tedy narušení koloběhu a zásob podzemní vody, lesy jsou zásobárna podzemních vod, jakmile se naruší ještě více, v době, kdy se všichni odborníci obávají již se projevujících klimatických změn, dramatického ubývání podzemních vod, sucha a tím působených nedožíráních a nevratných škod. Toto jsou škody, které není možné nikterak napravit, natož vyčíslit, pouze je můžeme nenapáchat. Je nezbytné, aby do těchto sfér člověk již neodborně nezasahoval. Součástí lesa je i z lomů, zejména pro potřeby tenčení prašnosti, dochází k nevratnému poškození vodních zdrojů, zavlažování okolních úrodných polí a tenčení zásob vody.
- **Ohrožení statiky budov** – ať už se jedná o starší domy a chalupy, nebo o novostavby, trpí činností opakovaného odstřelování nerostu a v takové blízkosti se dá předpokládat, že bude působit na všech objektech ještě větší škody než dosud odstřely v lomu Smrčí. Přesto i tyto letitě působí problémy s trhlinami na objektech, v exteriérech i interiérech budov, opadávání omítky, i otřesy předmětů. To též není v zájmu obyvatelstva. Opakované páchní nevratných škod na nemovitých objektech je taktéž neakceptovatelné.

- **Dopad na kvalitu bydlení občanů této stále hustěji osídlené oblasti** – obydlená zóna katastru Chuchelna Slap, je lomu polohou nejbližší, řádově dokonce v některých částech, i méně, než 100 metrů. Dopad na kvalitu života obyvatel bude mít těžba nedozírný a nevyčíslitelný, tedy ani finanční kompenzace v tomto případě situaci neřeší. Není v zájmu obyvatel, aby se podíleli na zásobování trhu nedostatkovým čedičem, takovým způsobem, že jejich obytnou zónu bude kdykoliv rušit výše uvedené, tedy hluk, který doprovází odstřely, těžbu samotnou, náklady suroviny, neustále přesuny a pohyb těžké techniky a drcení nerostu. Vše je velmi hlučné, víme přesně jak moc, protože to výrazně a zřetelně slyšíme ze Záhoří – Smrčí, které je o cca 3 km dále, než lom Chuchelna – Slap. Hluk ze Smrčí je v současné době často slyšet až do samého centra obce Chuchelna. Z toho logicky vyplývá, že činnost lomu Chuchelna bude mnohem hlučnější. Navíc, prach z drcení je velmi jemný a šíří se větrem po okolí, je ho opravdu hojně, na zahradách, stromech, ve vzduchu i v domácnostech. Jeho dýchání poškozuje dýchací systém člověka a může mít nenávratný vliv na jeho zdraví. Nikdo z místních obyvatel ani zvířat v lese o podobné prostředí nestojí. Na venkově bydlí zejména kvůli pobytu na čerstvém vzduchu. Není důvod, aby jim tuto svobodu kdokoliv ze dne na den vzal.

- **Rekreační zóna obyvatelstva** – zničení, zrušení, omezení či zákaz vstupu do celkem nevelké rekreační zóny místních i přespolních. Zóna lesa a lomu je hojně využívána ke každodennímu ozdravnému pohybu obyvatel nejen Chuchelny, ale i Semil, Železného Brodu a okolních obcí. Tento kus lesa a prostor geoparku je jediným v naší oblasti. Jinak je obec obklopena lukami, poli, městem Semily a z druhé strany horou Kozákov.

Dalšími body jsou opotřebení komunikací, změny v jejich používání, rekultivace prostoru atp., ty ale považujeme za při odpovědném přístupu řešitelné.

Globální geopark UNESCO



Z ortofotomapy je patrné, kde se rozkládá kýžené ložisko. Je důležité podotknout, že lom Slap je součástí **globální sítě geoparků při UNESCO**. V případě obnovení činnosti lomu Chuchelna I. by mělo být **jasně dáno, kde je hranice obou lomů**. Laicky vzato však nelze předpokládat, že by aktivní lom neovlivňoval situaci lomu nečinného, vzhledem k tomu, kam až zasahuje ložisko vyznačené výše. Na mapce bohužel není příliš viditelná ani hranice mezi lomem Záhoří-Smrčič a lomem Chuchelna I, kterou by tvořila pouze komunikace, jež spojuje obec Záhoří a Proseč. Objevily se nepodložené informace o tom, že v lomu Záhoří-Smrčič bude ponechána drtička na kámen a kámen z DP Chuchelna sem bude dopravován právě po lesní cestě, jež je červeně vyznačena na obrázku na první dvoustraně. **Dá se tedy předpokládat, že kromě destrukce lesa a lesní cesty, dojde také k využívání stávající silnice, jež je jedinou spojnici mezi oběma obcemi. Kromě zásahu do lesního porostu a vodních ploch dojde tedy k narušení infrastruktury. Samozřejmě vše je jen v poloze dosud nepodložených informací, které jsou v současnosti ověřovány.**

Spolek Mlok

Vznikl v únoru 2020 proto, aby shromažďoval dostupné informace o činnosti lomů Záhoří-Smrčí, Proseč a obnovovaném lomu Chuchelna I. Členy spolku jsou obyvatelé obcí Záhoří, Smrčí a Chuchelna, i obyvatelé měst, kteří do oblasti jezdí nepravidelně.

Cílem spolku je informovat občany, kteří o obnově činnosti lomu většinou nevědí, komunikovat s místními samosprávami a s úřady a snažit se uchránit krajinu od zbytných zásahů, nebo je miminálně modelovat tak, aby zásahy napáchaly co nejmenší škody.

Vyjádření vedení globálního geoparku při UNESCO:

„ ... Geopark velmi stojí o spolupráci s Vaším spolkem v rámci environmentální výchovy, ale nehodlá zpochybňovat rozhodnutí samosprávných orgánů, zejména pokud nedochází k poškozování geologického dědictví. Ono těžít se musí, pokud se obyvatelé této planety nevzdají spotřeby dlažebních kostek, šterku, písku atd., jde o to, aby to nebylo prováděno v nejvzácnějších a nejzranitelnějších lokalitách, a aby to v co nejmenší míře snižovalo kvalitu života místních obyvatel. Zde je jistě na místě dožadovat se (i z titulu existence globálního geoparku UNESCO) ke krajině, rostlinám, živočichům a místním obyvatelům co nejšetrnějších (a tím pádem možná i dražších) technologických postupů.“

V současné době, tj. do 30. 4. 2020 nejsou k dispozici informace o zadání podrobného geologického a hydrogeologického průzkumu, který by měla zadat organizace, jež plánuje obnovení těžby, tedy Eurovia. Toto potvrdil Městský úřad Semily, stejně jako Krajský úřad Libereckého kraje. Zdejší Odbor životního prostředí zároveň uvedl, že neprobíhá žádné řízení v procesu EIA, tj. ve vyhodnocování dlouhodobých vlivů na životní prostředí. Tato situace se může kdykoli změnit.

Je tedy příležitost, aby občané výše zmíněných obcí projevili svoje stanovisko k plánovanému OBNOVENÍ ČINNOSTI LOMU CHUCHELNA I. Dokument regionální surovinové politiky Libereckého kraje je ve formě NÁVRHU a předpokládá DISKUSI, již se obce mohou plnohodnotně účastnit.

V případě, že dostatečné množství občanů projeví nesouhlas s obnovou těžby v dané lokalitě, je možné tento proces buď zcela ZVRÁTIT, nebo minimálně OVLIVNIT podobu těžby v budoucích DESETI letech.

Jménem spolku MLOK Vám proto předkládáme co nejúplnější informace o dosavadní situaci a žádáme ty, kteří NESOUHLASÍ s obnovením těžby, aby své stanovisko vyjádřili formou e-mailu na adresu: spolekmlok@gmail.com

Vaše stanovisko je v této chvíli jen vyjádřením nesouhlasu, jež budeme tlumočit místní samosprávě. Nejedná se zatím o petici. K petici přikročíme ve chvíli, kdy začne probíhat proces obnovy na úrovni povolaných úřadů. Budeme rádi, když se jakkoli zapojíte. Rádi zodpovíme dotazy, na něž odpovědět umíme, nebo Vás případně nasměrujeme tam, kde by odpověď mohli znát. Děkujeme!

Za spolek Mlok:

Martin Zembol, předseda
Monika Vajsová, místopředsedkyně
Lucie Gore
Klára Voskovcová, tajemnice
Filip Voskovec
Antonín Maryško
Jiřina Maryšková
Antonín Maryško Jr.
Alena Vajsová
Ilona Podnarová
Martin Lubas
Jaroslav Pečený

Světlana Javůrková
Petr Javůrek
Ladislav Jasso
Jiří Nosek
Bohumil Strnad
Stanislava Strandová
Jiří Vajs
Nikola Križková
Gabriela Schneiderová
Maria Podnarová
Lubomír Podnar
Monika Pečená

Tento dokument vznikl na základě informací těchto úřadů a organizací: obec Chuchelna, odbor životního prostředí města Semily, odbor životního prostředí města Liberec, globální Geopark při UNESCO, geologická služba Hexatra, Státní geologická služba, agentura Natura, hygienická stanice Liberec.

**lom
Záhoří-Smrčí**



**neaktivní lom
Chuchelna**

