

Demografická studie

Turnov a okolí



Tomáš Soukup

Šmeralova 4

170 00 Praha - Bubeneč

IČ: 73534781

Tel: +420 739 358 697

E-mail: info@vyzkumysoukup.cz

www.vyzkumysoukup.cz

Květen 2022

Obsah

1.	Resumé – hlavní zjištění	3
2.	Metodologie	5
3.	Obyvatelstvo	7
3.1.	Celkový počet obyvatel	7
3.2.	Vývoj počtu obyvatel v letech 2007-2021	8
3.3.	Pohyb obyvatel.....	9
3.4.	Pohlaví a věk obyvatel	12
4.	Parametry prognózy vývoje obyvatelstva	14
4.1.	Současná struktura obyvatel	14
4.2.	Plodnost.....	15
4.3.	Úmrtnost.....	18
4.4.	Migrace	19
5.	Výsledky demografické prognózy	23
6.	Plánování kapacit škol.....	36
6.1.	Mateřské školy	36
6.2.	Základní školy	38
7.	Seznam tabulek, grafů a obrázků	45
8.	Zpracovatel studie.....	47



1. Resumé – hlavní zjištění

Věková struktura obyvatel

- Za posledních 15 let se počet obyvatel spádového území zvýšil o 5 %. V současnosti zde žije 27 370 obyvatel. V Turnově se za stejné období počet obyvatel o 2 % snížil, aktuálně činí 14 174.
- Populace spádového území i Turnova je ve srovnání s ČR i krajem starší. Na 100 dětí do 15 let zde připadá 135 seniorů starších 65 let, což je vyšší počet než v ČR i Libereckém kraji. V Turnově dosahuje tento ukazatel hodnoty 154.
- Budoucí demografický vývoj se bude odvíjet od rozsahu výstavby. Dle zadavatele se ve spádovém území do roku 2037 postaví cca 1 090 nových bytových jednotek. V případě, že se plánovaná výstavba realizuje, bude ve spádovém území podle střední varianty prognózy v roce 2037 žít zhruba 29,7 tis. obyvatel a počet obyvatel Turnova vzroste na cca 15,1 tis.

Mateřské školy

- V Turnově působí 8 MŠ s rejstříkovou kapacitou 588 dětí.
- Do roku 2037 se počet zájemců o docházku do MŠ v Turnově zvýší na cca 630. Z toho bude cca 150 dětí přespolních.
- Počet dětí v MŠ v Turnově se v současné době pohybuje na hraně jejich kapacit. Pokud by MŠ navštěvovaly všechny místní děti v předškolním věku (a v předpokládané míře i děti z okolních obcí), jejich současná kapacita bude v příštích letech nedostatečná.

Základní školy

- V Turnově se nachází 6 ZŠ, jejichž zřizovatelem je město Turnov. Z toho 4 ZŠ nejsou zřizovány podle § 16 odst. 9 školského zákona. Pouze tyto čtyři ZŠ jsou zahrnuty do výpočtu v demografické studii. Tři z nich jsou plně organizované ZŠ, jedna ZŠ je prvostupňová. Rejstříková kapacita ZŠ v Turnově činí 2 055 žáků, reálná je ovšem nižší (1 900).
- Podle střední varianty prognózy bude první třídy turnovských ZŠ v následujících letech navštěvovat cca 220 žáků a do 6. tříd bude docházet cca 300 žáků.



- Celkově bude ZŠ v Turnově navštěvovat až cca 2 300 žáků, což je o cca 400 žáků více než nyní. Současná kapacita ZŠ bude po celé prognózované období nedostatečná. V případě vysoké varianty naroste počet žáků o cca 500.

2. Metodologie

Prognóza budoucího vývoje populace ve spádovém území využívá tzv. **kohortně-komponentní metodu**. Tato metoda vychází ze stávající věkové struktury obyvatel dle pohlaví a jednotek věku. Každá jednotka věku se vyznačuje svou specifickou mírou úmrtnosti, porodnosti a migrace.

Parametry modelu kohortně-komponentní metody představují věkově specifické míry plodnosti, koeficienty přežití vypočítané z podrobných úmrtnostních tabulek zvlášť pro muže a ženy, migrační saldo po jednotkách věku podle pohlaví.

Prognóza byla zpracována odděleně pro muže a ženy po jednotkách věku s výchozí věkovou strukturou k 30. 6. 2021. Po domluvě se zadavatelem je horizont prognózy stanoven na rok 2037.

Zdroje dat

Sociodemografická studie čerpá z více datových zdrojů. Primárním zdrojem **dat o obyvatelstvu** jsou statistiky vedené Českým statistickým úřadem (ČSÚ). Tyto prameny doplňujeme podle potřeby dalšími statistickými údaji a informacemi poskytnutými zadavatelem.

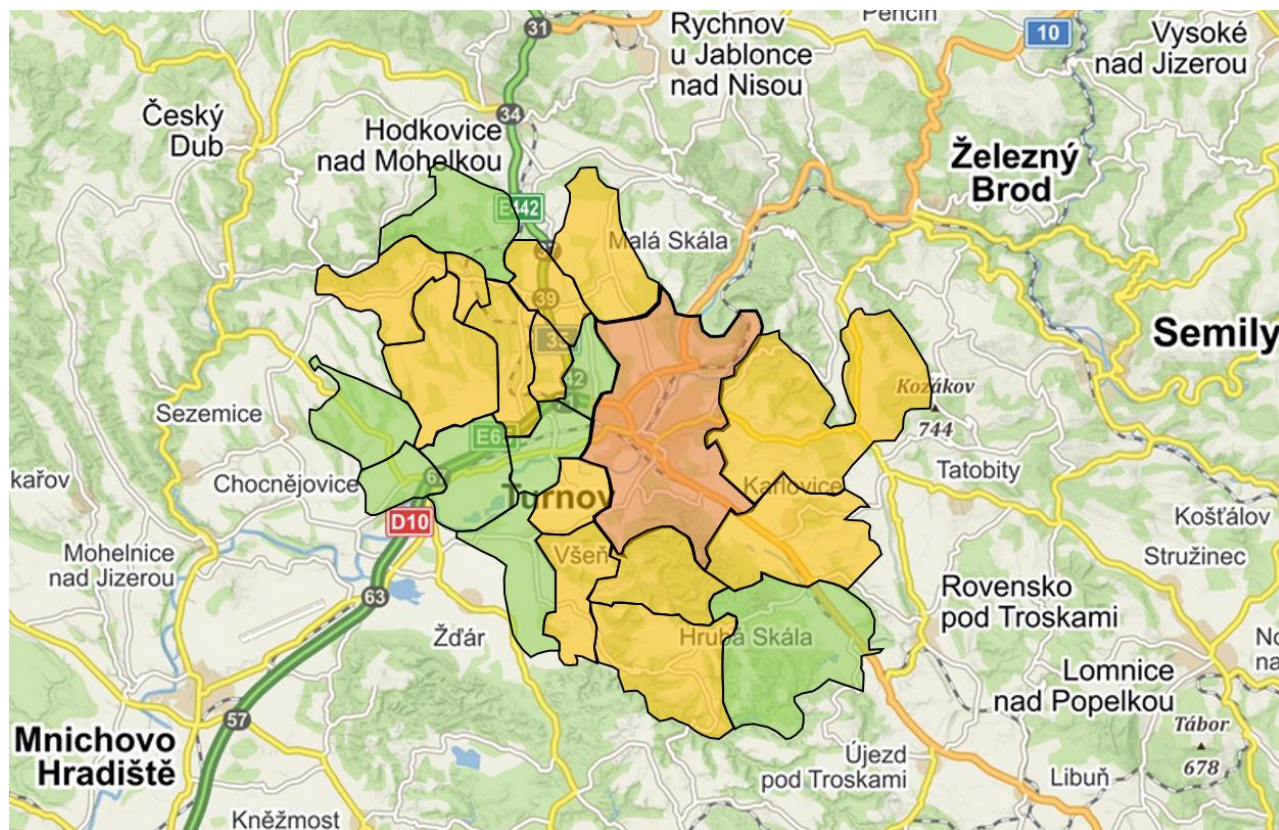
Aktualizace demografické prognózy

Demografická prognóza představuje výhled do budoucna, platný k aktuálnímu okamžiku a v případě, že se předpokládané trendy skutečně naplní. Doporučujeme proto demografickou prognózu aktualizovat, a to pravidelně **po třech až čtyřech letech**, a navíc za situace, kdy se objeví **nepředvídaná okolnost** – např. změna územního plánu, velký developer, se kterým se nepočítalo, či jiná změna, která ovlivní atraktivnost zdejšího bydlení a škol (např. nový významný zaměstnavatel, nové dopravní napojení na město apod.).

Spádové území zahrnuje město Turnov a 21 okolních obcí. Po dohodě se zadavatelem je demografická studie zpracována v následujících variantách:

1. Nízká varianta pro spádové území.
2. Střední varianta pro spádové území.
3. Vysoká varianta pro spádové území.
4. Střední varianta pro Turnov.
5. Střední varianta pro obce, z nichž děti dojíždí do ZŠ v Turnově od 1. třídy (tj. obce A).
6. Střední varianta pro obce, z nichž děti dojíždí do ZŠ v Turnově od 6. třídy (tj. obce B).

Obr. 1 Obce zahrnuté do prognózy



Oranžovou barvou je vyznačen Turnov, žlutou barvou obce, z nichž děti dojíždí do ZŠ v Turnově od 1. třídy (Čtveřín, Jenišovice, Kacanovy, Karlovice, Lažany, Mírová pod Kozákovem, Modřišice, Olešnice, Paceřice, Pěňčín, Radimovice, Vlastibořice, Vyskeř) a zeleně jsou označeny obce, z nichž děti dojíždí do ZŠ v Turnově od 6. třídy (Hrubá Skála, Ohrazenice, Přepeře, Příšovice, Svijanský Újezd, Svijany, Sychrov, Všeň).

Zdroj: mapy.cz, mapaceska.cz

Poznámka:

Pokud v dalším textu používáme název obce, máme tím na mysli celou obec, včetně všech místních částí.



3. Obyvatelstvo

3.1. Celkový počet obyvatel

Podle ČSÚ žilo ve spádovém území k 31. 12. 2021 **27 370** obyvatel. Tyto údaje zahrnují osoby hlášené k trvalému pobytu a cizince s povolením k dlouhodobému pobytu.

Tab. č. 1 Celkový počet obyvatel, 2021

	Počet obyvatel
Spádové území	27 370
Turnov	14 174
Obce A	7 606
Obce B	5 590

*Obce A: Obce, z nichž děti dojíždí do ZŠ v Turnově od 1. třídy
Obce B: Obce, z nichž děti dojíždí do ZŠ v Turnově od 6. třídy
Zdroj: ČSÚ*

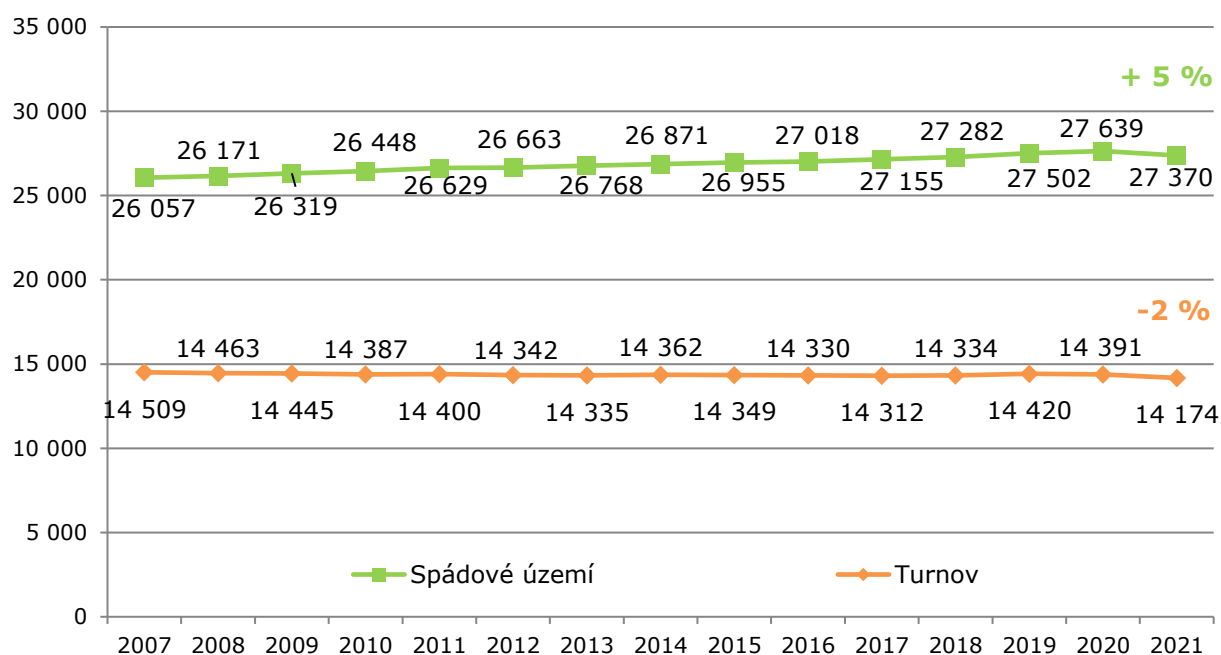
Poznámka:

Demografická studie a prognóza pracuje s údaji o obyvatelích, kteří mají ve spádovém území hlášený trvalý pobyt. Rovněž zahrnuje cizince, kteří zde mají hlášený pobyt (získali povolení k pobytu v ČR na dobu delší než 90 dnů). Pokud není specifikováno jinak, všechny údaje o počtu obyvatel se vztahují k takto evidovaným osobám.

3.2. Vývoj počtu obyvatel v letech 2007-2021

Počet obyvatel spádového území se mezi lety 2007 až 2021 zvýšil o 1 313 osob, což představuje nárůst o 5 %. Počet obyvatel Turnova se o 2 % (335 osob) snížil.

Graf č. 1 Vývoj počtu obyvatel s hlášeným trvalým pobytem



Zdroj: ČSÚ

3.3. Pohyb obyvatel

Jak již bylo uvedeno výše, počet obyvatel spádového území se od konce roku 2007 do konce roku 2021 zvýšil o 1 313 osob. Přirozený přírůstek (rozdíl mezi počtem narozených a počtem zemřelých) byl v posledních patnácti letech většinou záporný. Celkový počet obyvatel se však díky každoročně kladnému migračnímu saldu až do roku 2020 postupně mírně zvyšoval.

Tab. č. 2 Pohyb obyvatel, spádové území, 2007-2021

	Narození	Zemřelí	Přistěhovalí	Vystěhovalí	Přírůstek stěhováním	Celkový přírůstek	Stav k 31.12.
2007	258	268	861	721	140	130	26 057
2008	269	276	796	675	121	114	26 171
2009	320	268	741	645	96	148	26 319
2010	277	263	758	643	115	129	26 448
2011*	241	273	752	593	159	127	26 629
2012	265	270	694	655	39	34	26 663
2013	291	280	744	650	94	105	26 768
2014	243	283	819	676	143	103	26 871
2015	284	299	754	655	99	84	26 955
2016	309	294	743	695	48	63	27 018
2017	281	322	811	633	178	137	27 155
2018	299	274	795	693	102	127	27 282
2019	287	308	866	625	241	220	27 502
2020	323	333	782	635	147	137	27 639
2021*	263	391	889	700	189	61	27 370
Ø2017-21	291	326	829	657	171	136	27 390

Zdroj: ČSÚ

*V letech 2011 a 2021 data upravena o výsledky sčítání obyvatel.

Počet obyvatel Turnova od konce roku 2007 do konce roku 2021 klesl o 335 osob. Přirozený přírůstek byl v posledních patnácti letech záporný nebo nulový. Migrační saldo dosahovalo také převážně záporných hodnot. Celkový počet obyvatel tak v minulých letech kolísal kolem 14,3 tis.

Tab. č. 3 Pohyb obyvatel, Turnov, 2007-2021

	Narození	Zemřelí	Přistěhovaní	Vystěhovaní	Přírůstek stěhováním	Celkový přírůstek	Stav k 31.12.
2007	134	151	371	362	9	-8	14 509
2008	136	158	321	345	-24	-46	14 463
2009	160	163	343	358	-15	-18	14 445
2010	138	151	310	355	-45	-58	14 387
2011*	134	162	344	273	71	43	14 400
2012	140	169	309	338	-29	-58	14 342
2013	144	181	346	316	30	-7	14 335
2014	127	163	401	338	63	27	14 362
2015	146	186	355	328	27	-13	14 349
2016	173	173	339	358	-19	-19	14 330
2017	158	202	352	326	26	-18	14 312
2018	143	179	397	339	58	22	14 334
2019	145	179	440	320	120	86	14 420
2020	172	206	370	365	5	-29	14 391
2021*	121	223	446	348	98	-4	14 174
Ø2017-21	148	198	401	340	61	11	14 326

Zdroj: ČSÚ

*V letech 2011 a 2021 data upravena o výsledky sčítání obyvatel.

Demografická situace spádového území se od demografické situace Libereckého kraje a ČR mírně liší. Míra porodnosti spádového území je srovnatelná s mírou porodnosti kraje i ČR, míra úmrtnosti dosahuje mírně nadprůměrné hodnoty. Míra přírůstku stěhováním je zde nižší než v kraji. Obce A vykazují nadprůměrnou míru porodnosti i míru migračního přírůstku.

Tab. č. 4 Relativní pohyb obyvatel ve spádovém území

Počet událostí na 1 000 obyvatel, průměr za roky 2017-21

	Míra porodnosti	Míra úmrtnosti	Míra přistěhoválých	Míra vystěhoválých	Míra přírůstku stěhováním
Spádové území	10,6	11,9	30,3	24,0	6,3
Turnov	10,3	13,8	28,0	23,7	4,3
Obce A	11,3	10,0	33,6	22,0	11,6
Obce B	10,4	9,5	31,6	27,4	4,2
Liberecký kraj	10,5	11,4	-	-	10,4
Česká republika	10,6	11,4	-	-	3,5

Obce A: Obce, z nichž děti dojíždí do ZŠ v Turnově od 1. třídy

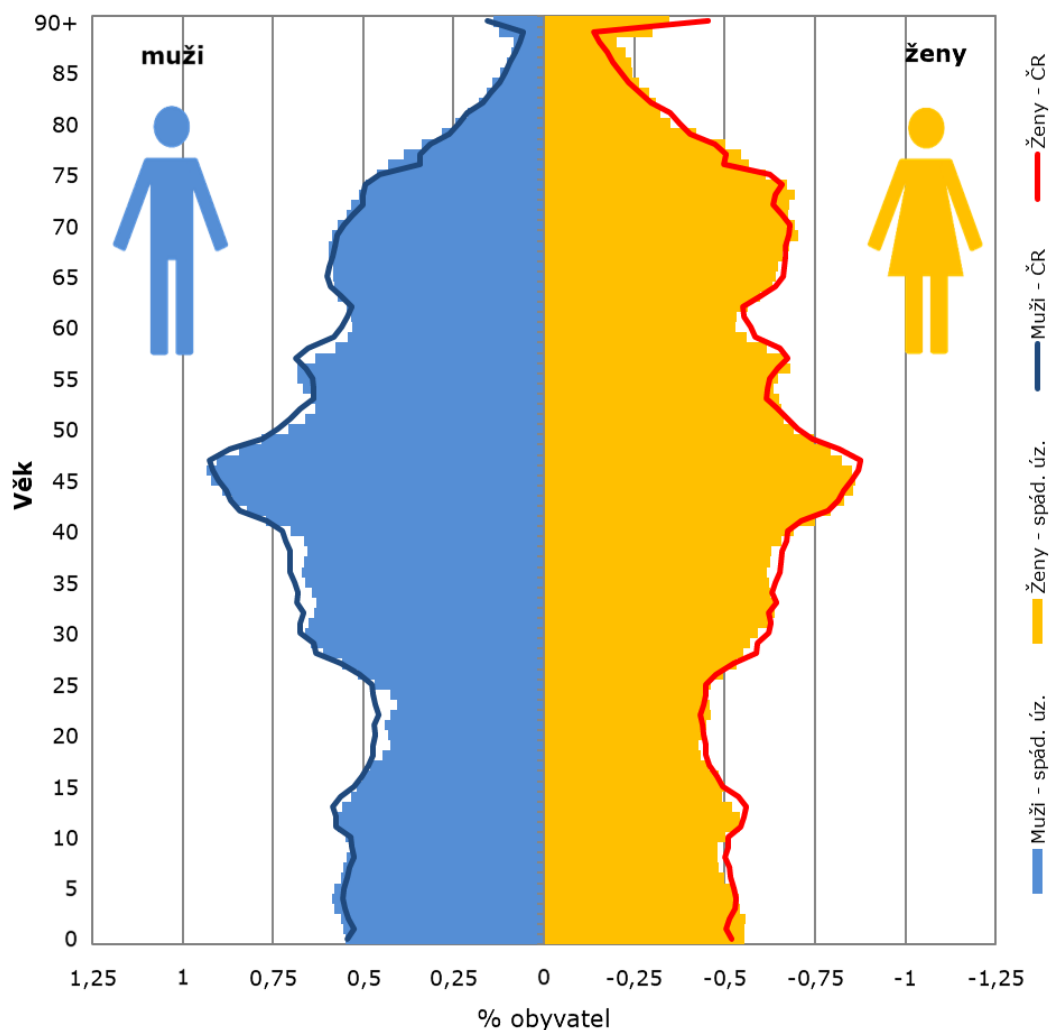
Obce B: Obce, z nichž děti dojíždí do ZŠ v Turnově od 6. třídy

Zdroj: ČSÚ; *U spádového území je započítáno i stěhování v rámci spádového území. U kraje/ČR zveřejňuje ČSÚ stěhování pouze mimo kraj/ČR. Proto je zde neuvádíme. Relevantní je celkové saldo migrace.

3.4. Pohlaví a věk obyvatel

Strom života graficky znázorňuje věkovou strukturu obyvatelstva spádového území a ukazuje srovnání s věkovou strukturou obyvatel ČR v rozdělení dle pohlaví. Muži tvoří 49 % z celkového počtu obyvatel spádového území. Ženy v populaci obvykle tvoří většinu (především kvůli vyšší naději dožití).

Graf č. 2 Strom života, spádové území 2021



Zdroj: ČSÚ

Věková struktura obyvatel spádového území se od věkové struktury ČR výrazně neliší.

- Ve spádovém území jsou mírně podprůměrně zastoupeni muži ve věku 15-25 let a 30-40 let.
- Mírně nadprůměrný podíl na obyvatelstvu spádového území mají děti do 5 let věku.

Populace spádového území je v porovnání s Libereckým krajem i ČR **starší**, na 100 dětí do 15 let zde připadá 135 seniorů starších 65 let, v Libereckém kraji a ČR je to shodně 128 seniorů. Index stáří v Turnově je výrazně vyšší než průměr spádového území, činí 154. Nejmladší populaci mají obce, z nichž děti dojíždí do ZŠ v Turnově od 1. třídy. Index stáří zde dosahuje podprůměrné hodnoty 107.

Tab. č. 5 Srovnání skladby obyvatelstva podle věku – rok 2021

	Obyvatelstvo ve věku			Celkem	% obyvatel ve věku			Index stáří
	0-14	15-64	65 a více		0-14	15-64	65 a více	
Spádové území	4 419	16 995	5 956	27 370	16 %	62 %	22 %	135
Turnov	2 130	8 756	3 288	14 174	15 %	62 %	23 %	154
Obce A	1 394	4 715	1 497	7 606	18 %	62 %	20 %	107
Obce B	895	3 524	1 171	5 590	16 %	63 %	21 %	131
Liberecký kraj	71 206	274 897	91 467	437 570	16 %	63 %	21 %	128
Česká republika	1 693 408	6 654 190	2 169 109	10 516 707	16 %	63 %	21 %	128

Obce A: Obce, z nichž děti dojíždí do ZŠ v Turnově od 1. třídy

Obce B: Obce, z nichž děti dojíždí do ZŠ v Turnově od 6. třídy

Zdroj: ČSÚ, stav k 31. 12. 2021

Poznámka:

Index stáří udává poměr osob starších 65 let k počtu osob ve věku 0-14 let, vynásobený 100.

4. Parametry prognózy vývoje obyvatelstva

Budoucí vývoj počtu a struktury obyvatelstva závisí na čtyřech faktorech:

- na současné struktuře obyvatel podle věku a pohlaví (východisko),
- na vývoji porodnosti,
- na vývoji úmrtnosti,
- na vývoji migrace.

Statistické upozornění:

Je třeba upozornit, že prognóza je platná pouze za podmínky, že nastanou předpokládané trendy popsané níže. Z tohoto důvodu počítáme s variantními řešeními zohledňujícími mimo jiné i různé modely budoucí bytové výstavby.

4.1. Současná struktura obyvatel

Prognóza vychází ze struktury obyvatel podle pohlaví a věku k 30. 6. 2021, evidované ČSÚ. Zahrnuje obyvatele s trvalým či dlouhodobým pobytem ve spádovém území (tedy včetně cizinců).

4.2. Plodnost

Při tvorbě prognostických modelů zohledňujeme u plodnosti dva základní parametry:

- budoucí úroveň plodnosti, která je vyjádřena úhrnnou plodností
- plodnost žen v závislosti na jejich věku, tj. věkový profil plodnosti

Úhrnná plodnost

Úhrnná plodnost udává průměrný počet potomků narozených jedné ženě. Na 1 matku žijící ve spádovém území připadá v průměru 1,81 narozených dětí (průměr za poslední 3 roky), což je mírně vyšší hodnota než úhrnná plodnost Libereckého kraje i ČR. Nejvyšší průměrný počet dětí na jednu ženu je nejvyšší v obcích, z nichž děti dojíždí do ZŠ v Turnově od 1. třídy.

Tab. č. 6 Úhrnná plodnost

	Úhrnná plodnost (průměr 2019-2021)
Spádové území	1,81
Turnov	1,74
Obce A	1,94
Obce B	1,84
Liberecký kraj	1,76
Česká republika	1,74

*Obce A: Obce, z nichž děti dojíždí do ZŠ v Turnově od 1. třídy
Obce B: Obce, z nichž děti dojíždí do ZŠ v Turnově od 6. třídy
Zdroj: ČSÚ*

Parametry plodnosti pro prognózu

Úhrnná plodnost se bude v budoucnu odvíjet od intenzity nové výstavby, resp. migrace. Střední varianta pro celé spádové území předpokládá, že se úhrnná plodnost v příštích letech oproti současné úrovni téměř nezmění. Obdobnou úroveň úhrnné plodnosti jako v minulých letech očekáváme i v případě Turnova a okolních obcí.

Tab. č. 7 Varianty vývoje úhrnné plodnosti použité v prognóze

	2022-26	2027-31	2032-37
Spádové území – nízká varianta	1,75	1,75	1,75
Spádové území – střední varianta	1,85	1,85	1,85
Spádové území – vysoká varianta	1,95	1,95	1,95
Turnov – střední varianta	1,75	1,75	1,75
Obce A – střední varianta	2,00	2,00	2,00
Obce B – střední varianta	1,90	1,90	1,90

Obce A: Obce, z nichž děti dojíždí do ZŠ v Turnově od 1. třídy

Obce B: Obce, z nichž děti dojíždí do ZŠ v Turnově od 6. třídy

Zdroj: ČSÚ, odhad Výzkumy Soukup

Míra plodnosti podle věku matky

Pro účely prognózy budoucího demografického vývoje je důležitá jak celková úhrnná plodnost, tak i její věkový profil (věk žen rodiček). Z níže uvedeného grafu je patrné, že ve spádovém území se nejvíce dětí rodí ženám v rozmezí 30-34 let.

Pro stanovení prognózy budoucího vývoje plodnosti budeme používat věkový profil plodnosti ve spádovém území. Přitom předpokládáme, že se bude věk matek při narození dítěte mírně zvyšovat, ovšem výrazně pomaleji, než tomu bylo na přelomu 20. a 21. století.

Graf č. 3 Míry plodnosti podle věku matky, 2019-21



Zdroj: ČSÚ, výpočet Výzkumy Soukup

4.3. Úmrtnost

Pro odhad úmrtnosti vycházíme z podrobných úmrtnostních tabulek pro muže a ženy za období 2019-2020, vypočítaných pro Liberecký kraj.

Tab. č. 8 Střední délka života při narození, Liberecký kraj

	Muži	Ženy
2019-2020 – současný stav	76,0	81,5
Prognóza	76,0	81,5

Zdroj: ČSÚ, odhad Výzkumy Soukup

4.4. Migrace

Na regionální úrovni je budoucí vývoj často ovlivněn spíše migrací než porodností či úmrtností. Odhadování budoucí migrace je velmi komplikované. Na lokální úrovni může mít na migraci vliv tolik aspektů, že není možné je všechny předvídat¹. Nezohledněním migrace bychom se ale mohli dopustit většího zkreslení, než když započítáme jakkoliv její ne zcela přesný odhad.

Bytová výstavba

Dle údajů ČSÚ se ve spádovém území mezi lety 2011–2020 postavilo 690 bytů. Pouze 28 % z nich (196 bytů) bylo postaveno v Turnově.

Tab. č. 9 Počet dokončených bytů za posledních 10 let

Rok	Spádové území	Turnov	Obce A	Obce B
2011	61	14	31	16
2012	55	13	32	10
2013	68	10	44	14
2014	71	25	30	16
2015	66	16	35	15
2016	53	11	32	10
2017	87	35	39	13
2018	69	16	31	22
2019	84	31	33	20
2020	76	25	36	15
Celkem	690	196	343	151
Roční ø 2016-20	74	24	34	16

Obce A: Obce, z nichž děti dojíždí do ZŠ v Turnově od 1. třídy

Obce B: Obce, z nichž děti dojíždí do ZŠ v Turnově od 6. třídy

Zdroj: ČSÚ

¹ Jak se bude vyvíjet ekonomická situace, zda bude zájem o bydlení v obci, jak se z pohledu migrace budou chovat rozvedení, zda se plánovaná výstavba nezpzdí...

Odhad budoucí migrace

Pro odhadování budoucí úrovně migrace jsme sestavili vlastní model, který bere v úvahu atraktivitu spádového území pro bydlení, dostupnost bydlení, budoucí developerské projekty a poptávku po bydlení mezi stávajícími obyvateli obcí. Údaje o předpokládané výstavbě ve spádovém území poskytl zadavatel, vztahují se ke květnu 2022.

Dle informací zadavatele se v Turnově intenzita výstavby v příštích letech mírně zvýší. Ve střední variantě prognózy počítáme s výstavbou cca 27 bytových jednotek (BJ) ročně, což odpovídá cca 430 BJ do roku 2037. Nízká varianta předpokládá srovnatelnou intenzitu výstavby jako v minulých letech, cca 320 BJ do roku 2037. Vysoká varianta počítá s výrazně vyšší výstavbou, než byla v Turnově dosud realizována, cca 34 BJ ročně, tedy cca 540 BJ do roku 2037. V prognóze pro okolní obce předpokládáme ve střední variantě obdobnou intenzitu výstavby, jaká zde probíhala v minulých letech. Během následujících patnácti let předpokládáme výstavbu cca 660 BJ. Větší část z nich (cca 480 BJ) se postaví v obcích, z nichž děti dojíždí do ZŠ v Turnově od 1. třídy.

Pro celé spádové území počítáme do roku 2037 s výstavbou cca 1 090 BJ ve střední variantě, cca 770 BJ v nízké variantě a cca 1 400 BJ ve vysoké variantě.

Tab. č. 10 Odhad salda migrace pro roky 2022-2037

Varianta	2022-26	2027-31	2032-37	Celkem
Spádové území – nízká varianta	1 250	1 050	900	3 200
Spádové území – střední varianta	1 550	1 300	1 150	4 000
Spádové území – vysoká varianta	1 900	1 500	1 400	4 800
Turnov – střední varianta	800	650	600	2 050
Obce A – střední varianta	550	400	350	1 300
Obce B – střední varianta	220	230	200	650

Obce A: Obce, z nichž děti dojíždí do ZŠ v Turnově od 1. třídy

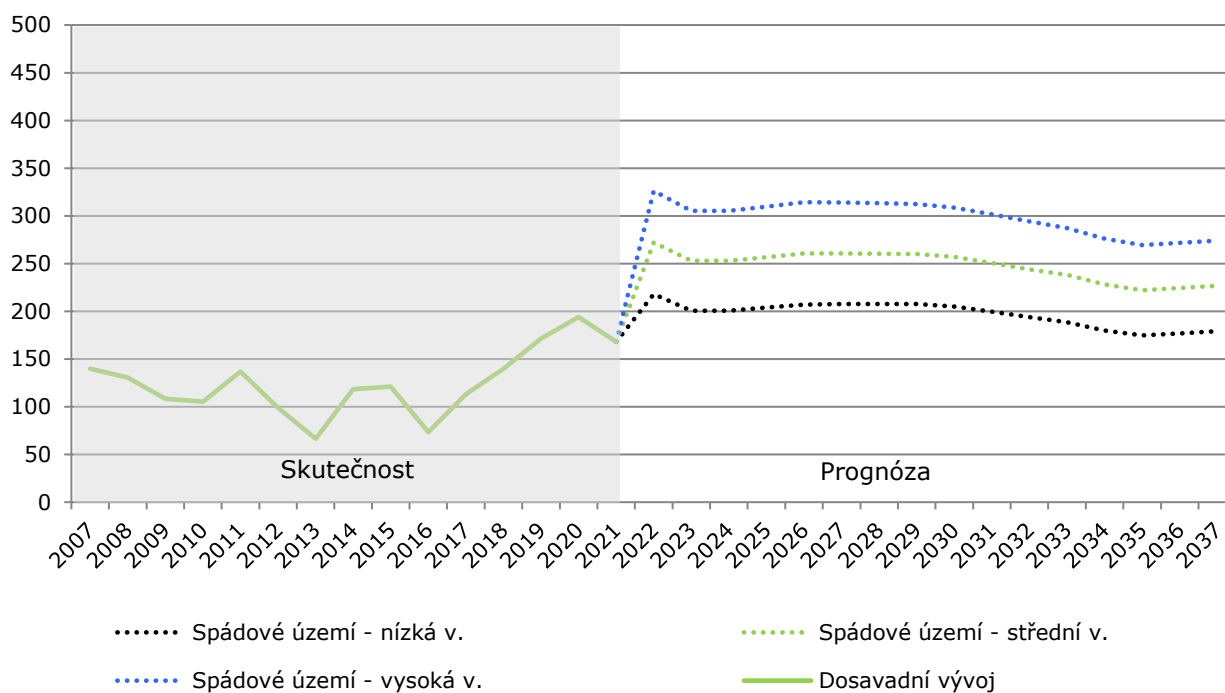
Obce B: Obce, z nichž děti dojíždí do ZŠ v Turnově od 6. třídy

Zdroj: odhad Výzkumy Soukup

Střední varianta migrace pro spádové území předpokládá, že v letech 2022 až 2037 dosáhne saldo migrace cca 4 000 osob. **Vysoká varianta migrace** počítá se saldem migrace na úrovni cca 4 800 osob. **Nízká varianta migrace** odhaduje saldo migrace na cca 3 200 osob.

Předpokládaný vývoj migračního přírůstku ve spádovém území ukazuje níže uvedený graf. Vývoj migrace bude záviset na skutečnosti, zda se předpokládaná výstavba skutečně realizuje.

Graf č. 4 Přírůstek stěhováním pozorovaný v letech 2007-2021 a prognózovaný (spádové území)



Zdroj: ČSÚ, odhad Výzkumy Soukup

Poznámka:

Na výši migrace mají vliv jak vnitřní faktory (např. nabídka pozemků k výstavbě, regulace...), tak i ekonomická situace obyvatel či bytová výstavba. Doporučujeme proto situaci monitorovat a provádět pravidelnou aktualizaci demografické studie.

Věková struktura migrace

Do prognózy vývoje věkové struktury obyvatel započítáváme jak celkovou intenzitu migrace, tak i věkový profil přistěhovalých a vystěhovalých osob za roky 2019 až 2021.

Z přehledu je jasně patrné, že do spádového území se stěhují především lidé ve věku 30-34 let, často i s dětmi. Lidé ve stejném věku se zároveň v nejvyšší míře vystěhovávají.

Tab. č. 11 Věková struktura migrace, 2019-2021

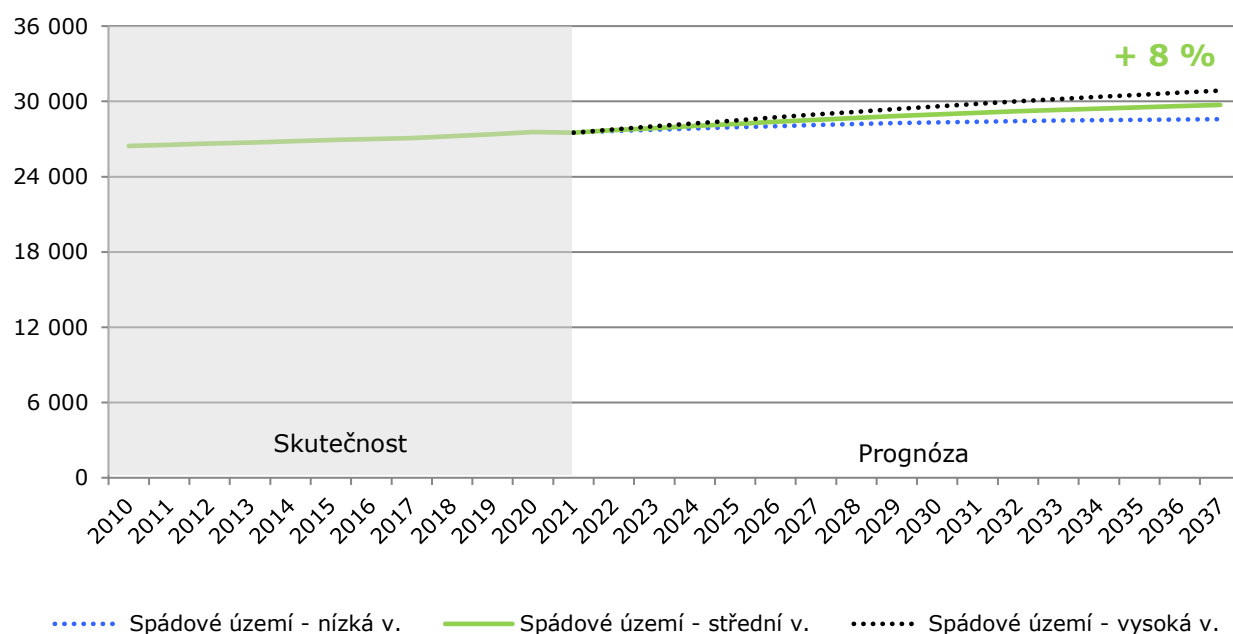
Věk	Přistěhovalí	Vystěhovalí
0-4	13 %	13 %
5-9	7 %	8 %
10-14	4 %	5 %
15-19	3 %	3 %
20-24	6 %	6 %
25-29	11 %	12 %
30-34	13 %	13 %
35-39	10 %	10 %
40-44	10 %	8 %
45-49	6 %	5 %
50-54	4 %	4 %
55-59	3 %	3 %
60-64	2 %	3 %
65-69	2 %	2 %
70-80	1 %	2 %
80+	1 %	1 %
Celkem	100 %	100 %

Zdroj: ČSÚ

5. Výsledky demografické prognózy

Na základě výše uvedených parametrů byl proveden modelový výpočet vývoje počtu a struktury obyvatel spádového území. Dle střední varianty prognózy bude v roce 2037 ve spádovém území žít cca 29 700 obyvatel, což je o cca 2 200 obyvatel více než nyní. V Turnově vzroste počet obyvatel na cca 15 100.

Graf č. 5 Vývoj celkového počtu obyvatel



Zdroj: výpočet Výzkumy Soukup

Tab. č. 12 Vývoj počtu obyvatel – střední varianta

	2023	2025	2027	2029	2031	2033	2035	2037
Turnov	14 420	14 543	14 658	14 760	14 850	14 931	15 001	15 071
Obce A	7 789	7 943	8 094	8 237	8 366	8 474	8 568	8 673
Obce B	5 666	5 722	5 777	5 831	5 881	5 922	5 953	5 977

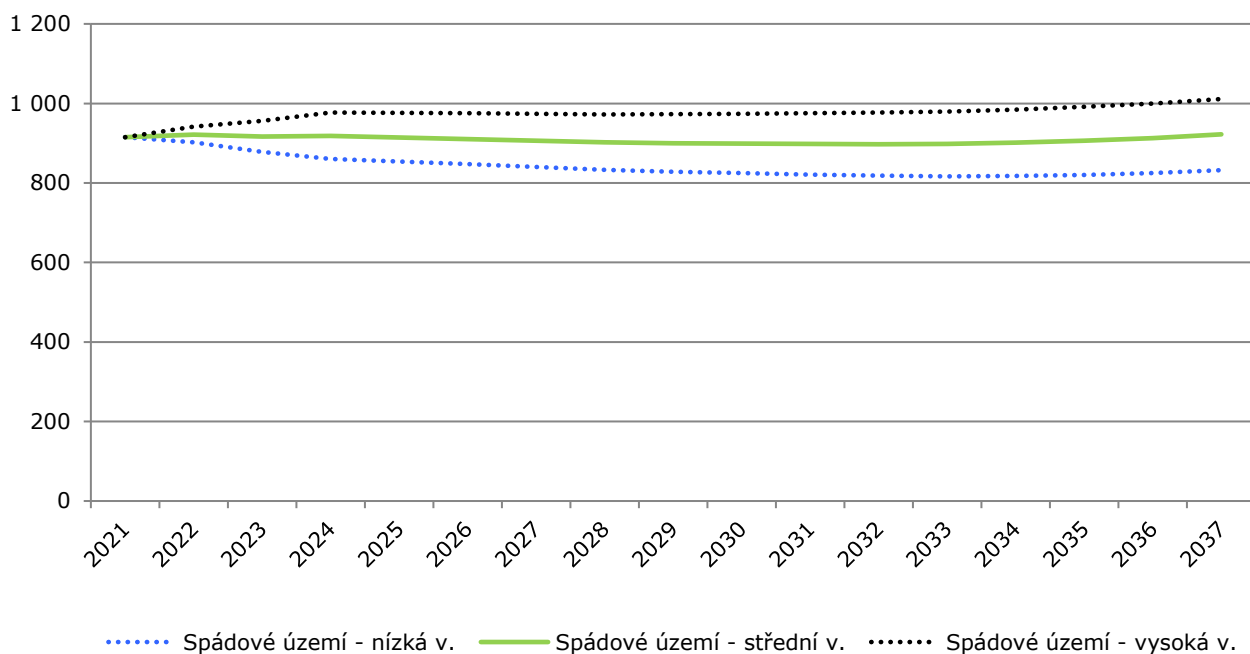
Obce A: Obce, z nichž děti dojíždí do ZŠ v Turnově od 1. třídy

Obce B: Obce, z nichž děti dojíždí do ZŠ v Turnově od 6. třídy

Zdroj: Výzkumy Soukup; vzhledem k zaokrouhlení se mohou celkové součty mírně lišit

Počet dětí do dvou let věku trvale bydlících ve spádovém území se bude v příštích patnácti letech pohybovat kolem 900.

Graf č. 6 Vývoj počtu dětí do dvou let věku



Zdroj: výpočet Výzkumy Soukup

Tab. č. 13 Vývoj počtu obyvatel ve věku 0-2 roky

	2023	2025	2027	2029	2031	2033	2035	2037
Turnov	451	452	447	440	436	432	433	438
Obce A	271	272	271	274	278	283	289	299
Obce B	194	191	188	186	185	183	184	185

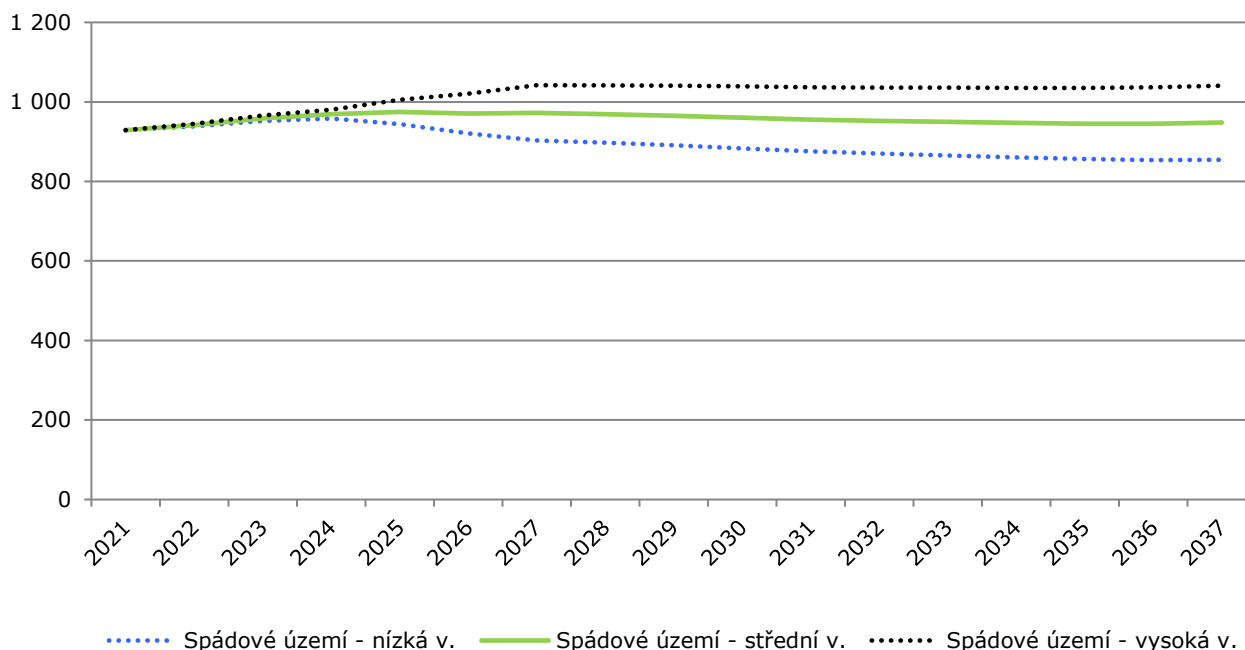
Obce A: Obce, z nichž děti dojíždí do ZŠ v Turnově od 1. třídy

Obce B: Obce, z nichž děti dojíždí do ZŠ v Turnově od 6. třídy

Zdroj: Výzkumy Soukup; vzhledem k zaokrouhlení se mohou celkové součty mírně lišit

Počet **tří až pětiletých dětí**, tj. potenciálních žáků MŠ, se v následujících letech výrazně nezmění. Ve spádovém území bude až do roku 2037 žít cca 950 předškolních dětí, z toho cca 470 v Turnově.

Graf č. 7 Vývoj počtu dětí ve věku 3-5 let



Zdroj: výpočet Výzkumy Soukup

Tab. č. 14 Vývoj počtu obyvatel ve věku 3-5 let

	2023	2025	2027	2029	2031	2033	2035	2037
Turnov	475	485	481	477	470	464	459	457
Obce A	288	282	291	289	289	291	294	299
Obce B	195	207	200	199	197	195	192	191

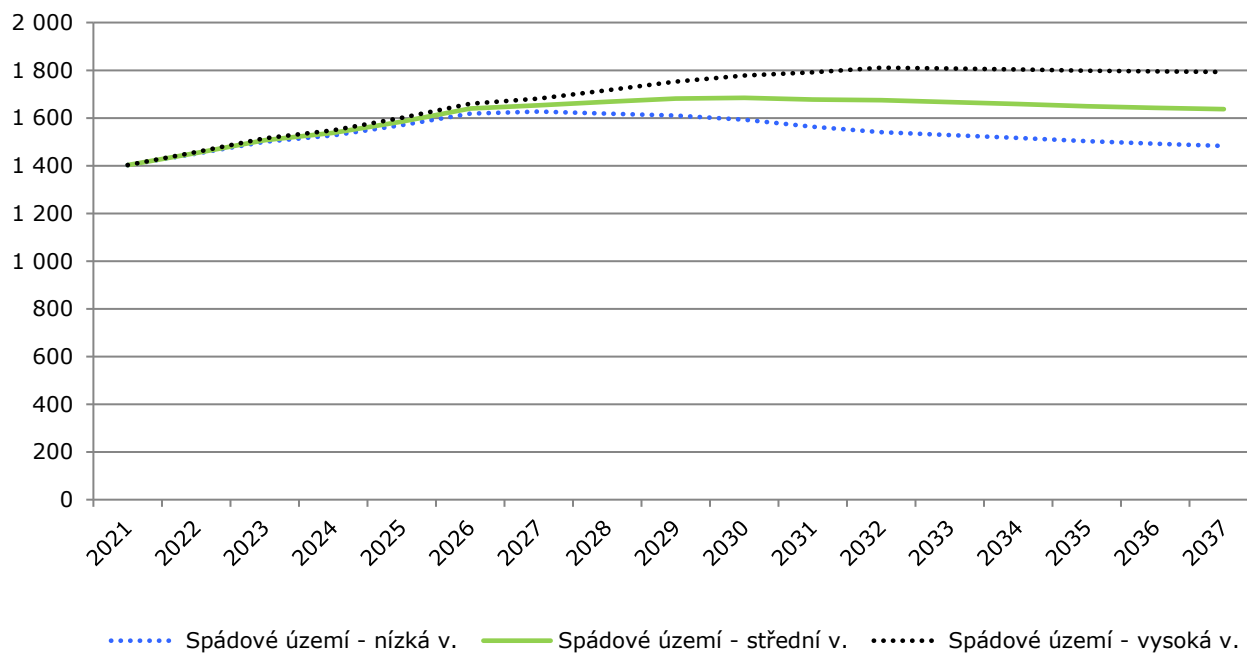
Obce A: Obce, z nichž děti dojíždí do ZŠ v Turnově od 1. třídy

Obce B: Obce, z nichž děti dojíždí do ZŠ v Turnově od 6. třídy

Zdroj: Výzkumy Soukup; vzhledem k zaokrouhlení se mohou celkové součty mírně lišit

Počet dětí ve věku prvního stupně základní školní docházky, tzn. ve věku 6-10 let, s trvalým bydlištěm ve spádovém území, vzroste do roku 2030 na cca 1 700. Růst počtu dětí této věkové kategorie se předpokládá v Turnově i okolních obcích.

Graf č. 8 Vývoj počtu dětí ve věku 6-10 let



Zdroj: výpočet Výzkumy Soukup

Tab. č. 15 Vývoj počtu obyvatel ve věku 6-10 let

	2023	2025	2027	2029	2031	2033	2035	2037
Turnov	738	784	816	834	829	825	814	802
Obce A	481	494	507	497	502	500	498	501
Obce B	289	306	331	350	345	342	338	334

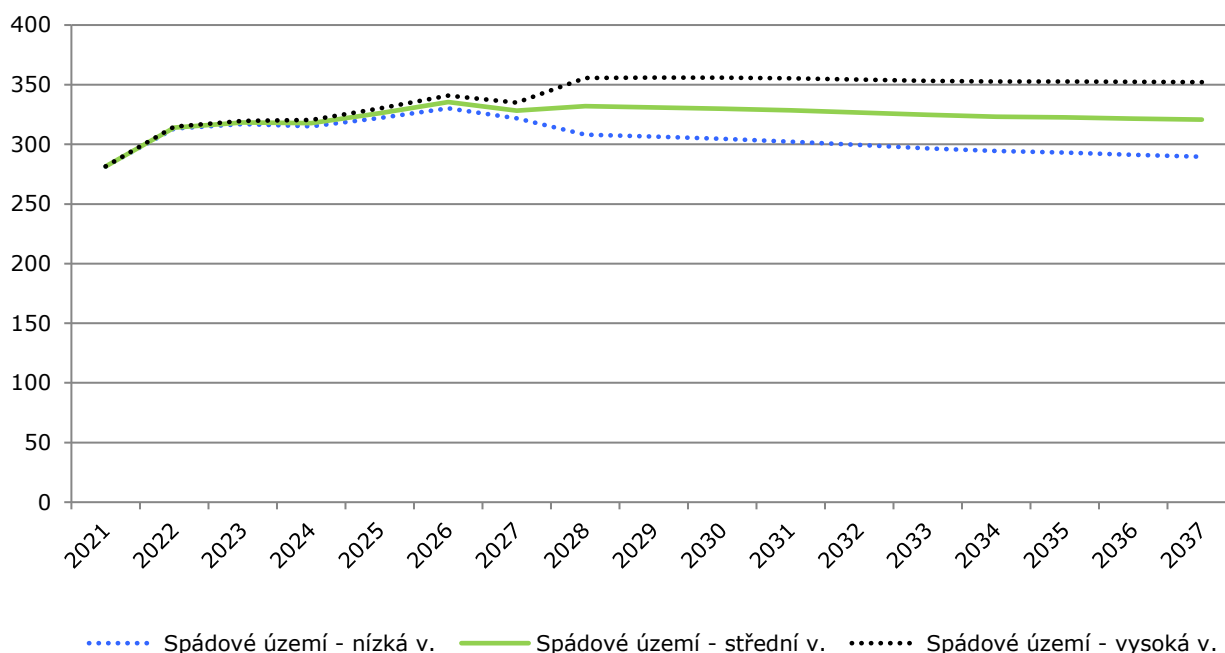
Obce A: Obce, z nichž děti dojíždí do ZŠ v Turnově od 1. třídy

Obce B: Obce, z nichž děti dojíždí do ZŠ v Turnově od 6. třídy

Zdroj: Výzkumy Soukup; vzhledem k zaokrouhlení se mohou celkové součty mírně lišit

Pro doplnění uvádíme i orientační odhad počtu **šestiletých** dětí. Jejich počet se bude až do konce sledovaného období pohybovat okolo 320. Z tohoto počtu bude cca 160 dětí bydlet v Turnově, 100 dětí bude trvale žít v obcích, z nichž děti dojíždí do ZŠ v Turnově od 1. třídy a cca 60 v obcích, z nichž děti dojíždí do ZŠ v Turnově od 6. třídy.

Graf č. 9 Vývoj počtu šestiletých dětí



Zdroj: výpočet Výzkumy Soukup

Tab. č. 16 Vývoj počtu obyvatel ve věku 6 let

	2023	2025	2027	2029	2031	2033	2035	2037
Turnov	154	160	162	164	163	160	158	156
Obce A	105	98	97	99	98	98	98	100
Obce B	60	68	70	68	67	67	66	65

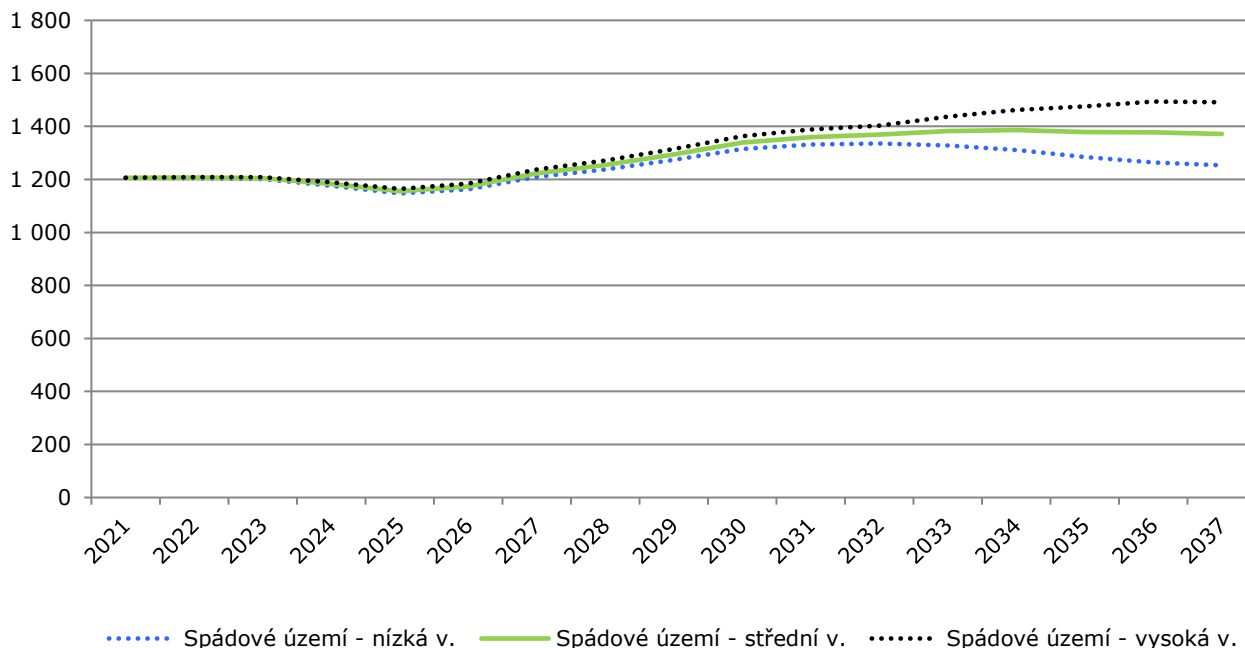
Obce A: Obce, z nichž děti dojíždí do ZŠ v Turnově od 1. třídy

Obce B: Obce, z nichž děti dojíždí do ZŠ v Turnově od 6. třídy

Zdroj: Výzkumy Soukup; vzhledem k zaokrouhlení se mohou celkové součty mírně lišit

Počet dětí ve věku druhého stupně ZŠ (11–14 let) se bude do roku 2027 pohybovat kolem 1 200, v dalších letech prognózovaného období se zvýší na cca 1 400. Počet dětí ve věku 11-14 let bydlících v Turnově vzroste na cca 680, tj. zhruba o pětinu.

Graf č. 10 Vývoj počtu dětí ve věku 11-14 let



Zdroj: výpočet Výzkumy Soukup

Tab. č. 17 Vývoj počtu obyvatel ve věku 11-14 let

	2023	2025	2027	2029	2031	2033	2035	2037
Turnov	579	562	601	643	672	687	683	681
Obce A	367	370	388	408	421	407	413	411
Obce B	258	223	234	243	267	288	283	280

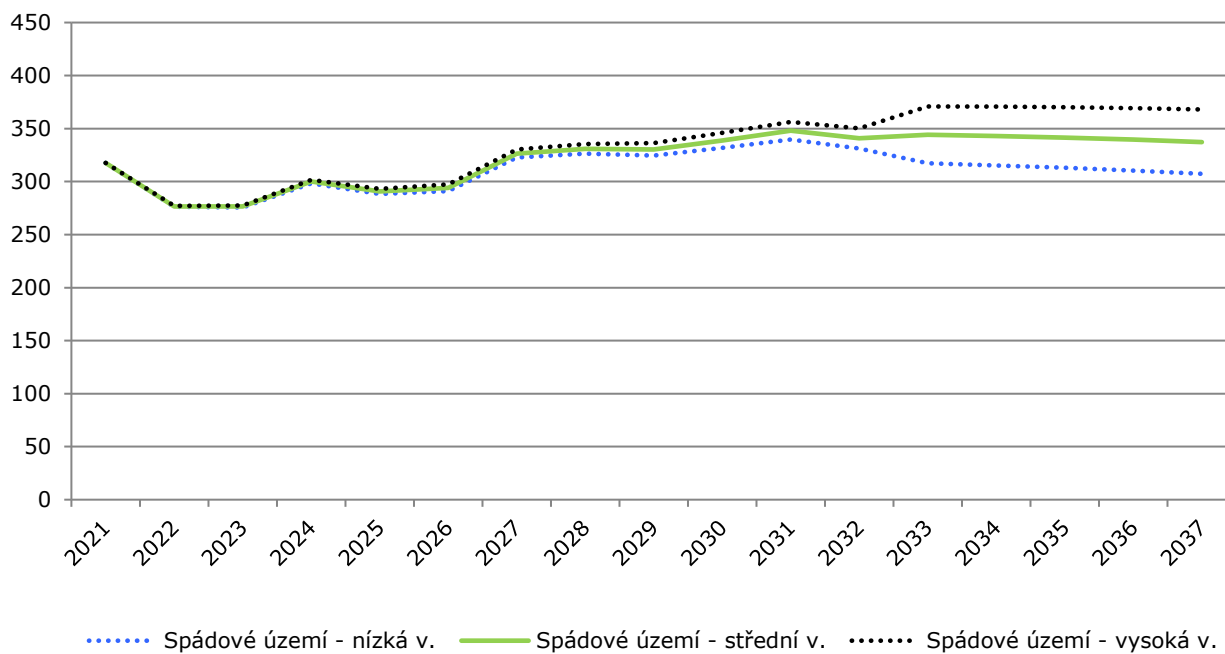
Obce A: Obce, z nichž děti dojíždí do ZŠ v Turnově od 1. třídy

Obce B: Obce, z nichž děti dojíždí do ZŠ v Turnově od 6. třídy

Zdroj: Výzkumy Soukup; vzhledem k zaokrouhlení se mohou celkové součty mírně lišit

Pro doplnění uvádíme i **počet jedenáctiletých dětí**, tedy potenciálních žáků šestých tříd. Jejich počet se ve srovnání se současným stavem mírně zvýší. V druhé polovině prognózovaného období bude ve spádovém území žít cca 340 jedenáctiletých dětí.

Graf č. 11 Vývoj počtu jedenáctiletých dětí



Zdroj: výpočet Výzkumy Soukup

Tab. č. 18 Vývoj počtu obyvatel ve věku 11 let

	2023	2025	2027	2029	2031	2033	2035	2037
Turnov	140	139	163	162	177	170	169	167
Obce A	88	98	99	109	97	104	102	101
Obce B	49	55	64	59	74	70	70	69

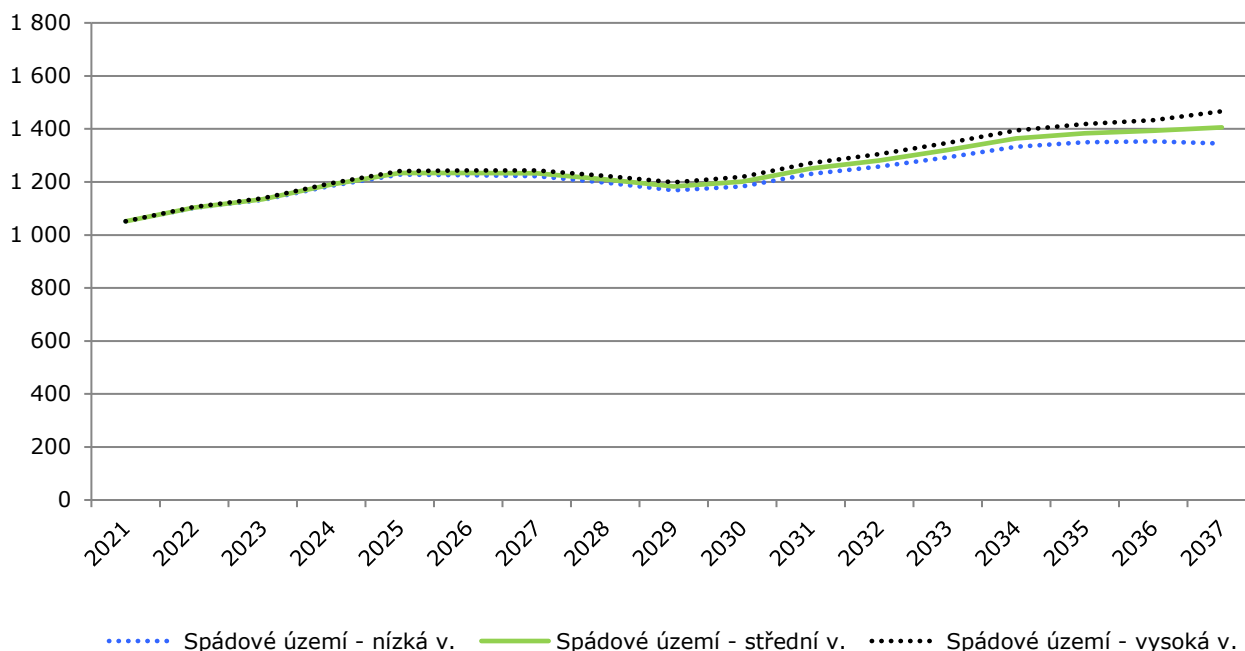
Obce A: Obce, z nichž děti dojíždí do ZŠ v Turnově od 1. třídy

Obce B: Obce, z nichž děti dojíždí do ZŠ v Turnově od 6. třídy

Zdroj: Výzkumy Soukup; vzhledem k zaokrouhlení se mohou celkové součty mírně lišit

Vzroste také počet osob ve věkové kategorii **15-18 let**. V roce 2037 bude ve spádovém území trvale bydlet cca 1 400 osob tohoto věku, polovina z nich bude žít v Turnově.

Graf č. 12 Vývoj počtu obyvatel ve věku 15-18 let



Zdroj: výpočet Výzkumy Soukup

Tab. č. 19 Vývoj počtu obyvatel ve věku 15-18 let

	2023	2025	2027	2029	2031	2033	2035	2037
Turnov	541	574	594	576	615	656	685	699
Obce A	382	403	377	380	397	416	428	414
Obce B	212	258	262	228	238	248	271	292

Obce A: Obce, z nichž děti dojíždí do ZŠ v Turnově od 1. třídy

Obce B: Obce, z nichž děti dojíždí do ZŠ v Turnově od 6. třídy

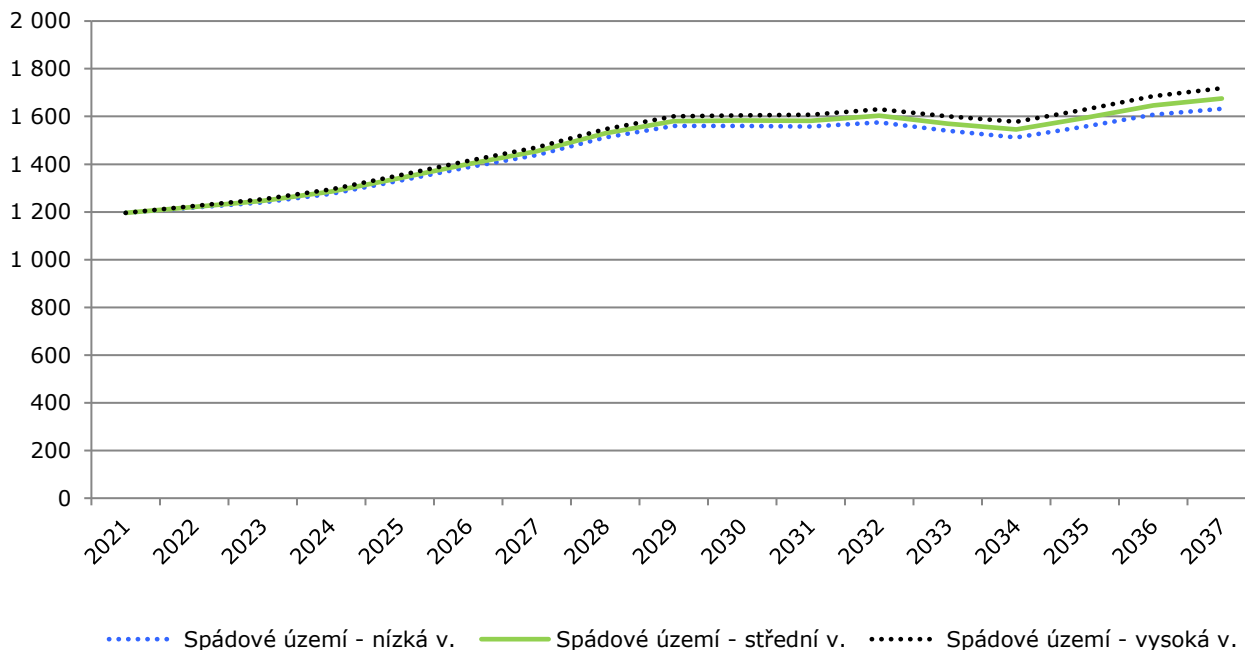
Zdroj: Výzkumy Soukup; vzhledem k zaokrouhlení se mohou celkové součty mírně lišit

Poznámka:

Lze předpokládat, že vzroste počet dětí navštěvujících střední školu a zvýší se i poptávka po volnočasových aktivitách, které baví současnou mladou generaci.

Růst očekáváme i v případě osob ve věkové skupině **19-23 let**. Ve spádovém území vzroste jejich počet ze současných cca 1 200 na 1 600 po roce 2029.

Graf č. 13 Vývoj počtu obyvatel ve věku 19-23 let



Zdroj: výpočet Výzkumy Soukup

Tab. č. 20 Vývoj počtu obyvatel ve věku 19-23 let

	2023	2025	2027	2029	2031	2033	2035	2037
Turnov	650	684	701	743	760	756	790	829
Obce A	349	409	476	519	495	497	504	533
Obce B	246	249	277	319	327	318	299	314

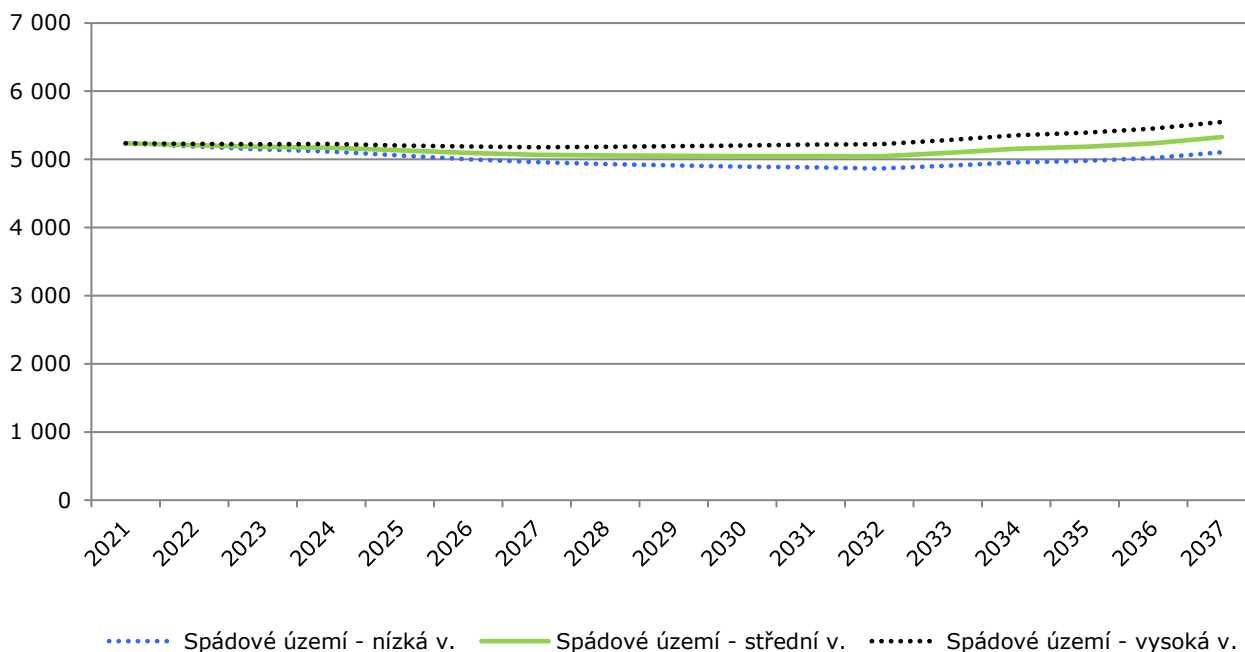
Obce A: Obce, z nichž děti dojíždí do ZŠ v Turnově od 1. třídy

Obce B: Obce, z nichž děti dojíždí do ZŠ v Turnově od 6. třídy

Zdroj: Výzkumy Soukup; vzhledem k zaokrouhlení se mohou celkové součty mírně lišit

Počet obyvatel spádového území **ve věku 24-39 let** se v následujících letech výrazně nezmění. V příštích patnácti letech se jejich počet bude pohybovat mezi 5 000 a 5 300.

Graf č. 14 Vývoj počtu obyvatel ve věku 24-39 let



Zdroj: výpočet Výzkumy Soukup

Tab. č. 21 Vývoj počtu obyvatel ve věku 24-39 let

	2023	2025	2027	2029	2031	2033	2035	2037
Turnov	2 747	2 716	2 677	2 659	2 625	2 596	2 610	2 663
Obce A	1 368	1 360	1 367	1 384	1 443	1 504	1 551	1 627
Obce B	1 069	1 055	1 024	1 009	982	995	1 023	1 036

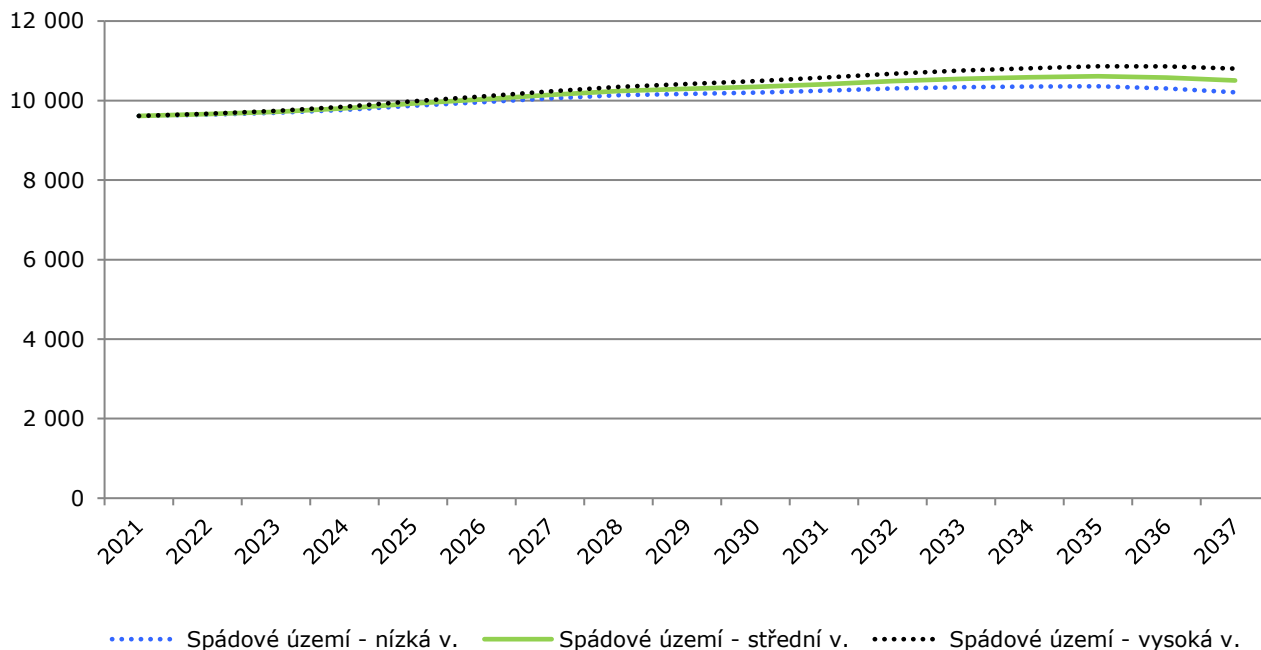
Obce A: Obce, z nichž děti dojíždí do ZŠ v Turnově od 1. třídy

Obce B: Obce, z nichž děti dojíždí do ZŠ v Turnově od 6. třídy

Zdroj: Výzkumy Soukup; vzhledem k zaokrouhlení se mohou celkové součty mírně lišit

V případě osob ve věkové skupině **40-64 let** očekáváme postupný mírný růst. Do roku 2037 jejich počet vzroste na cca 10 500.

Graf č. 15 Vývoj počtu obyvatel ve věku 40-64 let



Zdroj: výpočet Výzkumy Soukup

Tab. č. 22 Vývoj počtu obyvatel ve věku 40-64 let

	2023	2025	2027	2029	2031	2033	2035	2037
Turnov	4 947	5 070	5 196	5 255	5 310	5 391	5 410	5 377
Obce A	2 769	2 839	2 901	2 950	2 983	3 016	3 047	3 009
Obce B	2 000	2 015	2 045	2 087	2 116	2 139	2 154	2 122

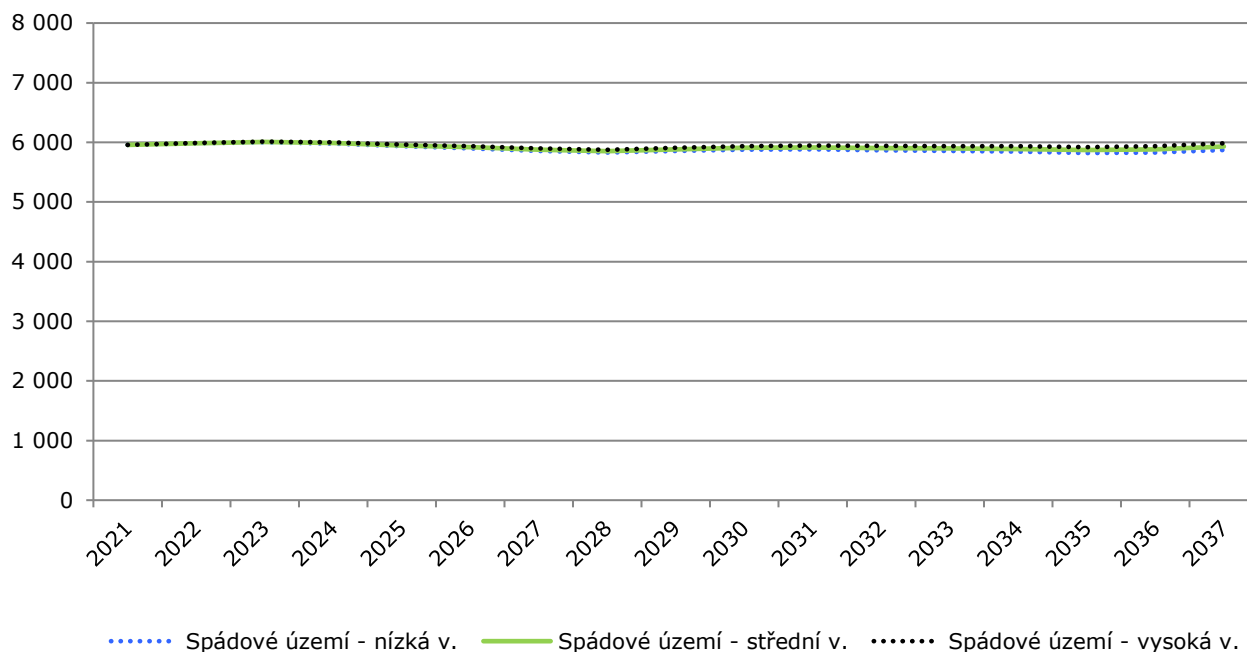
Obce A: Obce, z nichž děti dojíždí do ZŠ v Turnově od 1. třídy

Obce B: Obce, z nichž děti dojíždí do ZŠ v Turnově od 6. třídy

Zdroj: Výzkumy Soukup; vzhledem k zaokrouhlení se mohou celkové součty mírně lišit

Počet seniorů starších 65 let se v následujících letech téměř nezmění. Jejich počet se bude až do roku 2037 pohybovat těsně pod hranicí 6 000.

Graf č. 16 Vývoj počtu obyvatel starších 65 let



Zdroj: výpočet Výzkumy Soukup

Tab. č. 23 Vývoj počtu obyvatel starších 65 let

	2023	2025	2027	2029	2031	2033	2035	2037
Turnov	3 292	3 215	3 145	3 133	3 133	3 124	3 117	3 126
Obce A	1 512	1 513	1 516	1 537	1 557	1 559	1 544	1 579
Obce B	1 202	1 218	1 216	1 211	1 224	1 214	1 208	1 223

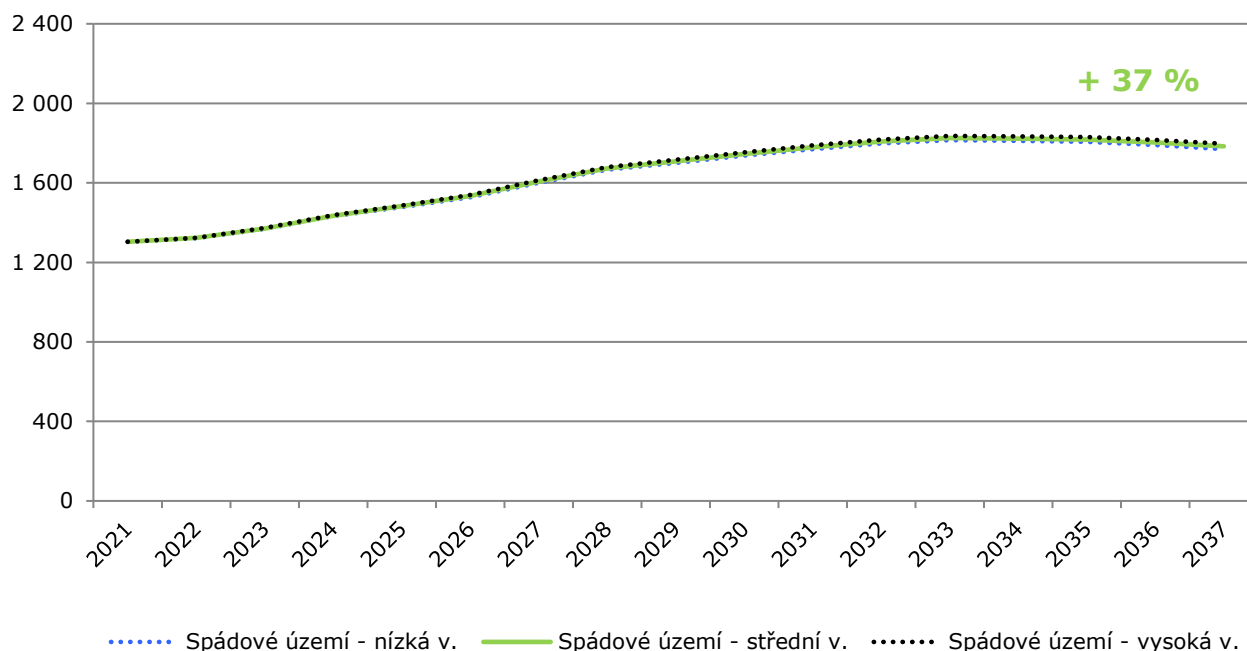
Obce A: Obce, z nichž děti dojíždí do ZŠ v Turnově od 1. třídy

Obce B: Obce, z nichž děti dojíždí do ZŠ v Turnově od 6. třídy

Zdroj: Výzkumy Soukup; vzhledem k zaokrouhlení se mohou celkové součty mírně lišit

Obyvatelé ve věku **nad 80 let tvoří** kvůli specifickým požadavkům a potřebám, které s vyšším věkem souvisí, zvláště sledovanou podskupinu seniorů. Ve spádovém území lze v následujících letech očekávat nárůst jejich počtu. Na konci prognózovaného období zde bude žít cca 1 800 nejstarších seniorů, což je o cca 500 osob více než v současné době.

Graf č. 17 Vývoj počtu obyvatel starších 80 let



Zdroj: ČSÚ, výpočet Výzkumy Soukup

Tab. č. 24 Vývoj počtu obyvatel starších 80 let

	2023	2025	2027	2029	2031	2033	2035	2037
Turnov	841	903	950	988	1 007	996	973	935
Obce A	304	328	366	398	426	465	469	475
Obce B	225	251	291	322	346	365	376	374

Obce A: Obce, z nichž děti dojíždí do ZŠ v Turnově od 1. třídy

Obce B: Obce, z nichž děti dojíždí do ZŠ v Turnově od 6. třídy

Zdroj: Výzkumy Soukup; vzhledem k zaokrouhlení se mohou celkové součty mírně lišit

Poznámka:

Nárůst počtu seniorů bude mít významný vliv na požadavky v oblasti zdravotnictví, sociálních služeb a bezbariérovosti. Vzroste poptávka po terénních i pobytových sociálních službách, poptávka po zdravotních službách, a budou se zvyšovat požadavky kladené na bezbariérovost veřejných prostranství.



6. Plánování kapacit škol

6.1. Mateřské školy

V Turnově se nachází 8 MŠ zřizovaných místní samosprávou. Jejich souhrnná rejstříková kapacita činí 588 dětí. Reálná kapacita odpovídá rejstříkové. K září 2021 byla kapacita MŠ téměř naplněná, zapsáno v nich bylo 565 dětí. Žádný zájemce o docházku do MŠ starší 3 let splňující kritéria spádovosti nebyl odmítnut.

Tab. č. 25 Kapacita MŠ v Turnově

	Rejstříková kapacita	Reálná kapacita	Počet dětí v MŠ ve školním roce 2021/22*	Odmítnuto zájemců 2021/22**
Turnov (8 MŠ)	588	588	565	0

Zdroj: Databáze MŠMT, zástupci zadavatele, k 1. 9. 2021; *včetně dětí ve třídách zřízených podle §16 od. 9 školského zákona; **splňující kritéria věku a spádovosti

V polovině roku 2021 mělo v Turnově hlášeno trvalé bydliště 456 dětí ve věku 3-5 let. Místní MŠ mělo zájem navštěvovat 565 dětí starších tří let. Podíl dětí ucházejících se o umístění v MŠ tak činil 124 % z celkového počtu tří až pětiletých dětí s trvalým bydlištěm ve spádovém území (index návštěvnosti). Průměr za poslední tři roky odpovídal 126 %. MŠ v Turnově navštěvují i děti z okolních obcí, proto je index návštěvnosti vyšší než 100 %.

Tab. č. 26 Porovnání počtu dětí v MŠ a dětí s trvalým bydlištěm v Turnově

	2019/20	2020/21	2021/22
Počet zájemců o MŠ (navštěvující + odmítnutí)*	545	564	565
Počet dětí ve věku 3-5 let s trvalým bydlištěm v Turnově	428	447	456
Index návštěvnosti	127 %	126 %	124 %

Zdroj: zástupci zadavatele, ČSÚ, Výzkumy Soukup; *Odmítnutí starší 3 let ze spádového území.

Poznámka:

Index návštěvnosti udává poměr počtu zájemců o docházku do MŠ k počtu dětí s trvalým bydlištěm ve spádové oblasti v daném věku. Vyjadřuje se v procentech. Hodnota indexu návštěvnosti nad 100 % naznačuje, že MŠ navštěvují i starší a mladší děti než 3-5letí a zároveň část dětí pochází z obcí mimo sledované území.

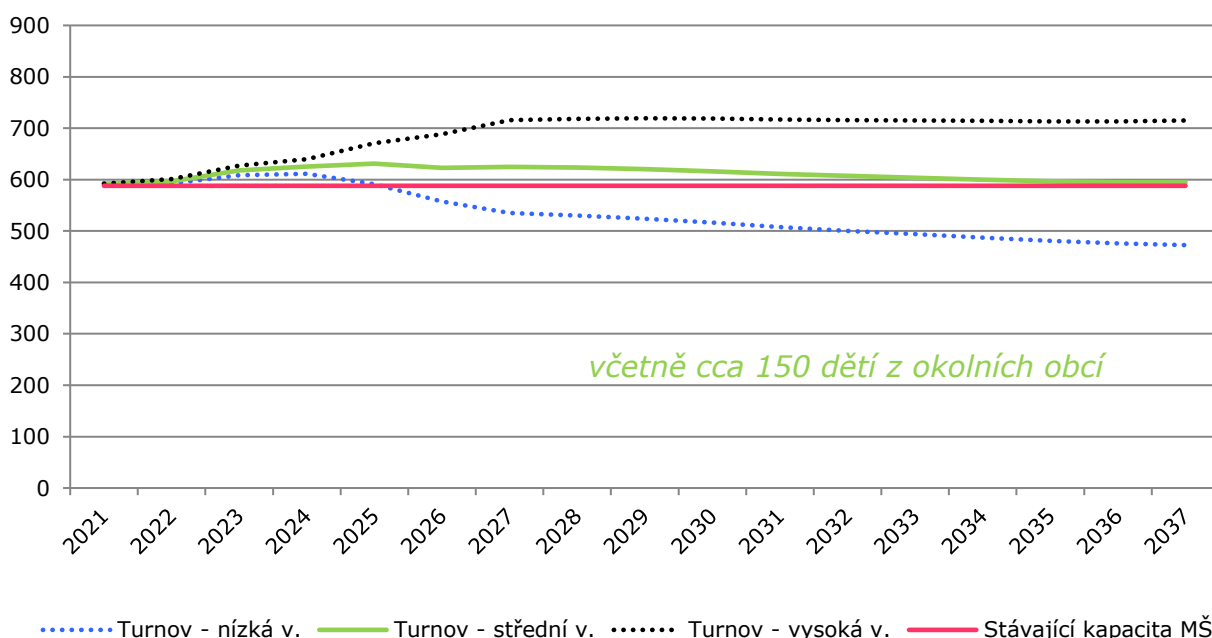
Pro kolik dětí plánovat místa ve školkách?

Pro plánování kapacit MŠ předpokládáme, že MŠ budou kromě dětí ve věku 3-5 let s trvalým bydlištěm v Turnově navštěvovat i děti ze sousedních obcí. V prognóze proto počítáme indexem 130 %.

V současné době se počet dětí v MŠ pohybuje na hraně jejich kapacit. Do roku 2025 počet zájemců o docházku do MŠ vzroste na cca 630. Z tohoto počtu bude cca 480 dětí trvale bydlet v Turnově a cca 150 dětí bude do MŠ dojíždět z okolních obcí.

Současné kapacity MŠ (588 míst) budou pro turnovské děti a předpokládaný počet dojíždějících dětí po celé prognózované období spíše nedostatečné.

Graf č. 18 Odhad vývoje počtu dětí ucházejících se o MŠ*



Zdroj: Výzkumy Soukup; *Index návštěvnosti 130 %

6.2. Základní školy

V Turnově působí **6 ZŠ** zřízených místní samosprávou, z toho jedna zřízená podle §16 od. 9 školského zákona a jedna ZŠ speciální. Tyto dvě ZŠ do prognózy nezahrnujeme.

Jedna ZŠ je prvostupňová, ostatní tři ZŠ vyučují na prvním i druhém stupni. Jejich souhrnná rejstříková činí 2 055 žáků. Reálná kapacita je ovšem nižší a dosahuje 1 900 žáků.

K 30. 9. 2021 navštěvovalo místní školy 1 879 žáků. Žádný zájemce o docházku na ZŠ nebyl odmítnut.

Tab. č. 27 Kapacita a počty žáků ZŠ v Turnově

	Rejstříková kapacita	Reálná kapacita	Počet žáků školní rok 2021/22	Počet odmítnutých žáků 2021/22
Turnov (4 ZŠ)	2 055	1 900	1 879	0
Speciální ZŠ a ZŠ zřízená podle §16 od. 9 školského zákona	208	100	75	0

Zdroj: Databáze MŠMT, zástupci zadavatele

Porovnání kapacity ZŠ a počtu dětí

V Turnově a obcích A mělo v posledních třech letech přihlášeno trvalé bydliště v průměru 233 dětí ve věku 6 let. Průměrný počet žáků v prvních třídách ZŠ v Turnově činil 179. Index návštěvnosti prvních tříd činí 77 %, na prvním stupni dosahuje 81 %. Znamená to, že ZŠ v Turnově nenavštěvují všechny děti, které v Turnově a obcích A trvale bydlí. V celém spádovém území (v Turnově, obcích A a obcích B) v posledních třech letech trvale žilo v průměru 310 dětí ve věku 11 let, šesté třídy ZŠ v Turnově navštěvovalo 260 dětí. Index návštěvnosti v tomto případě činí 84 %, na celém druhém stupni dosahuje 81 %.

Průměrná naplněnost kmenových tříd ve školním roce 2021/22 činila na 1. stupni 21,4 žáků na třídu a na 2. stupni 23,8 žáků na třídu.

Tab. č. 28 Porovnání počtu žáků a počtu dětí s hlášeným pobytem (průměr 2019-2021)

	1. třída (6 let)	1. stupeň* (6-10 let)	6. třída (11 let)	2. stupeň (11-14 let)
Počet žáků v ZŠ v Turnově	179	926	260	962
Počet dětí ve spádovém území*	233	1 146	310	1 186
Index návštěvnosti	77 %	81 %	84 %	81 %
Průměrný počet žáků na třídu ZŠ, 2021/22	19,9	21,4	26,7	23,8

*1. ročník a 1. stupeň – počet dětí žijících v Turnově a obcích A; 6. ročník a 2. stupeň – počet dětí žijících v Turnově, obcích A a obcích B.

Zdroj: Zástupci zadavatele, Výzkumy Soukup

Poznámka:

Index návštěvnosti udává poměr počtu zájemců o docházku do ZŠ k počtu dětí s trvalým bydlištěm ve spádové oblasti v daném věku. Vyjadřuje se v procentech.

Parametry plánování kapacit ZŠ

Na základě zjištěných informací o situaci ZŠ ve spádovém území předpokládáme, že první třídy ZŠ v Turnově bude navštěvovat 85 % dětí ve věku 6 let bydlících v Turnově a obcích A a šesté třídy bude navštěvovat rovněž 85 % dětí ze spádového území.

Tab. č. 29 Parametry plánování kapacit ZŠ

	1. třída (6 let)	6. třída (11 let)
% dětí navštěvujících místní ZŠ*	85 %	85 %
Průměrný počet žáků na třídu	24	

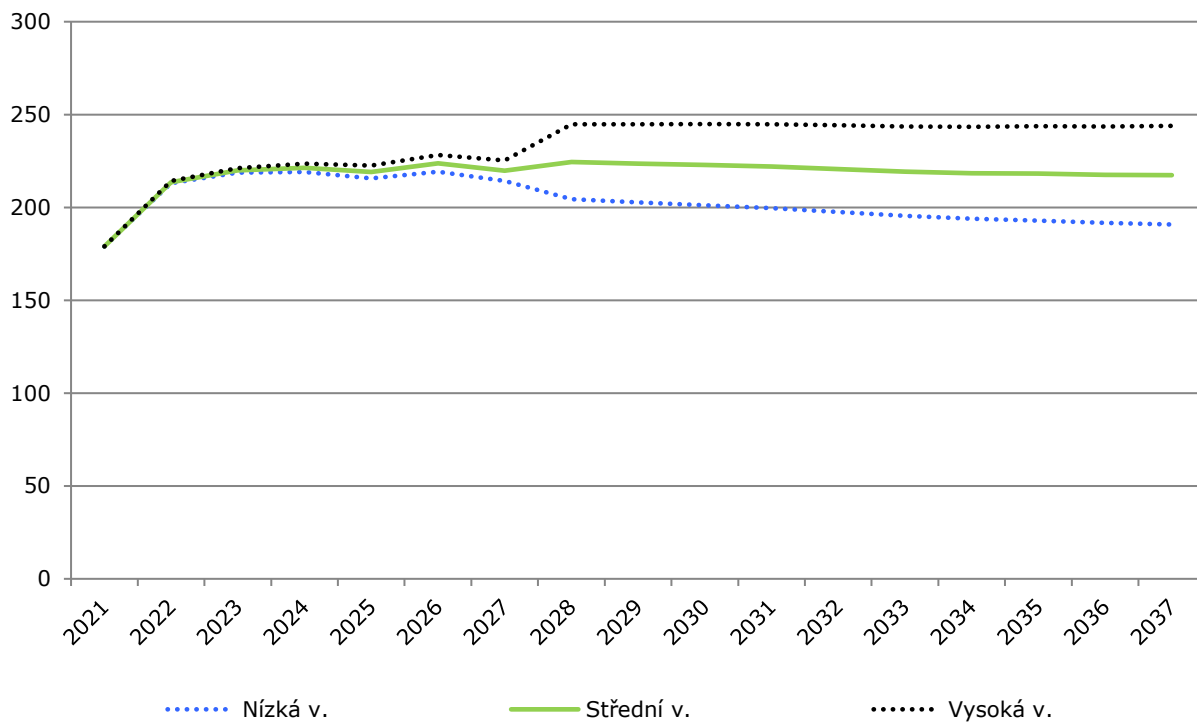
*1. třída – z počtu dětí žijících v Turnově a obcích A; 6. třída – z počtu dětí žijících v Turnově, obcích A a obcích B.

Zdroj: Výzkumy Soukup

Počet žáků 1. tříd ZŠ (věk 6 let)

V případě, že 1. třídy ZŠ v Turnově bude navštěvovat 85 % dětí bydlících v Turnově a obcích A ve věku 6 let, vzroste počet žáků v ZŠ podle střední varianty na cca 220.

Graf č. 19 Odhadovaný počet žáků 1. tříd ZŠ v Turnově*

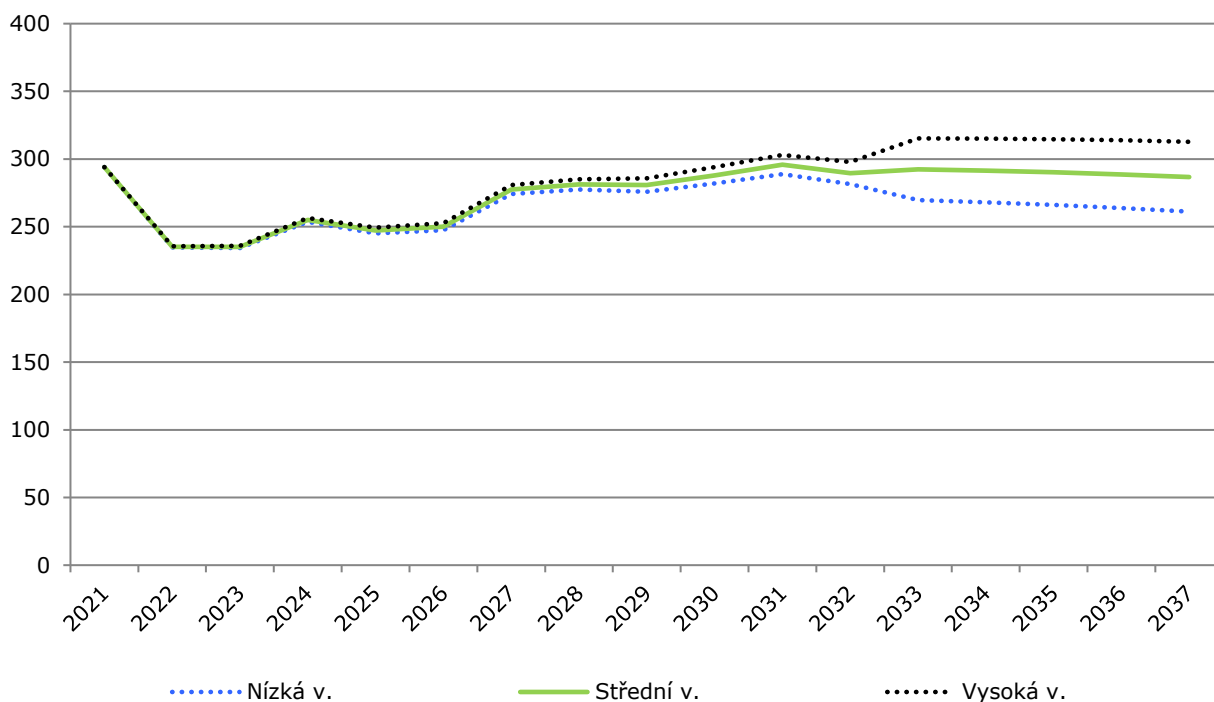


Zdroj: Výzkumy Soukup; * index návštěvnosti: 85 %

Počet žáků 6. tříd (věk 11 let)

Předpokládáme, že 6. třídy ZŠ v Turnově bude navštěvovat 85 % dětí ve věku 11 let s trvalým bydlištěm ve spádovém území (tj. Turnově, obcích A a obcích B). Počet žáků 6. tříd v příštích letech vzroste na cca 300.

Graf č. 20 Odhadovaný počet žáků 6. tříd ZŠ v Turnově*



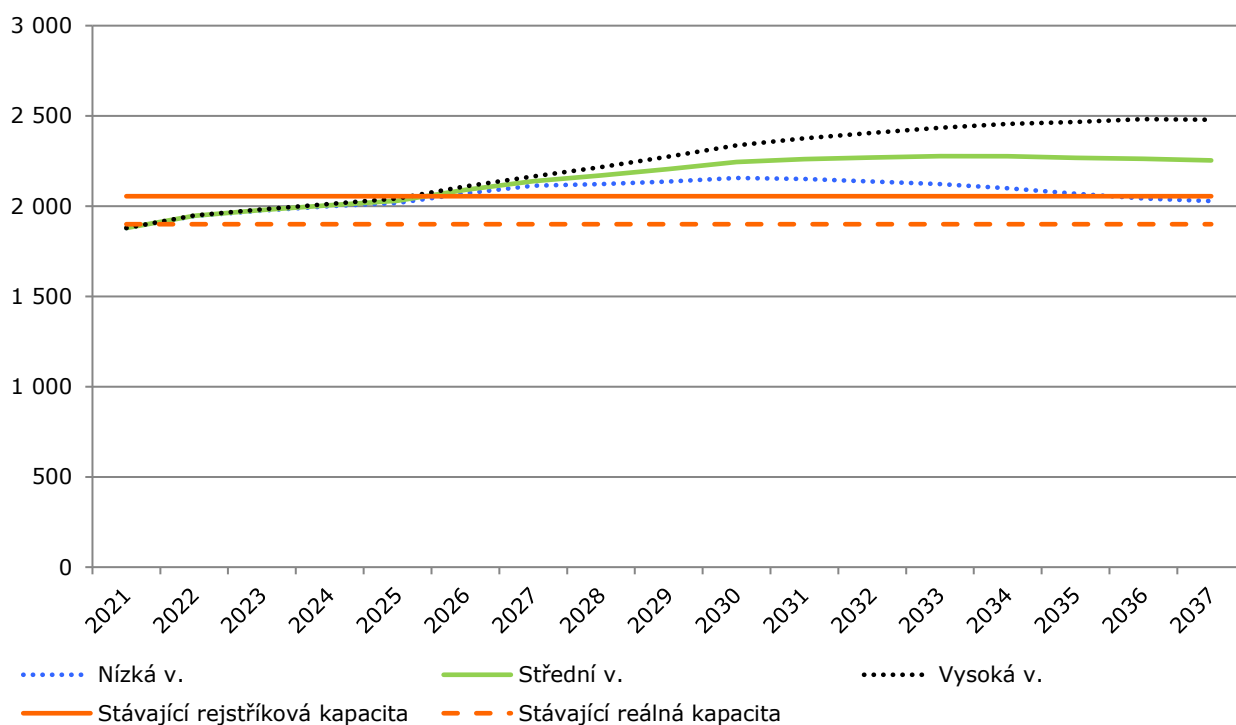
Zdroj: výpočet Výzkumy Soukup; * index návštěvnosti: 85 %

Počet žáků celkem (věk 6-14 let)

V případě, že ZŠ v Turnově bude navštěvovat 85 % děti ve věku 6-10 let bydlících v Turnově a obcích A a 85 % dětí ve věku 11-14 let bydlících v Turnově, obcích A a obcích B, celkový počet žáků v ZŠ v Turnově v následujících patnácti letech vzroste na cca 2 300. To je o 400 více, než v aktuálním školním roce.

Rejstříková i reálná kapacita ZŠ bude podle střední varianty prognózy nedostatečná.

Graf č. 21 Odhadovaný počet žáků v ZŠ celkem*



Zdroj: výpočet Výzkumy Soukup

* Při indexu návštěvnosti: 85 % pro první stupeň a 85 % pro druhý stupeň; bez speciální ZŠ a ZŠ podle §16 od. 9 školského zákona

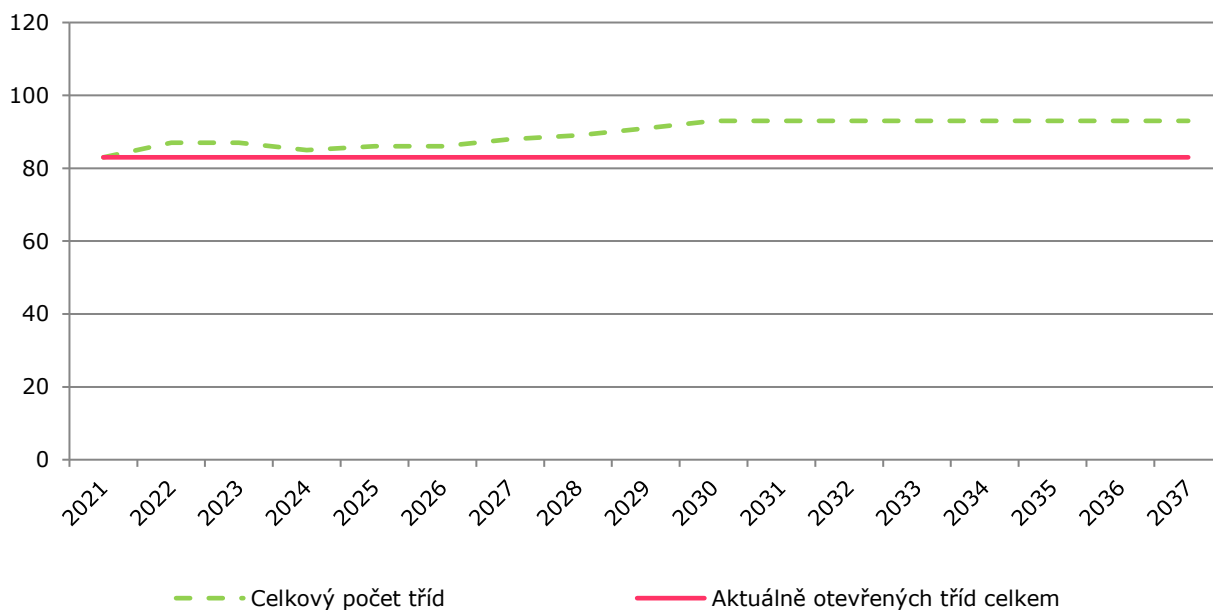
Poznámka:

Oproti stávajícím reálným kapacitám bude chybět až 400 míst pro žáky ve střední variantě, respektive 500 míst ve vysoké variantě.

Plánování kapacity ZŠ v Turnově – počty kmenových tříd

S rostoucím počtem žáků vzroste i potřebný počet kmenových tříd. Pokud by třídu tvořilo v průměru 24 žáků na prvním i na druhém stupni, ZŠ v Turnově by v následujících letech měly otevřít až 93 kmenových tříd.

**Graf č. 22 Počty kmenových tříd v ZŠ v Turnově
– průměrný počet 24 žáků na třídu na 1. i 2. stupni***



Zdroj: výpočet Výzkumy Soukup

*Při indexu návštěvnosti: 85 % pro první stupeň a 85 % pro druhý stupeň, bez speciální ZŠ a ZŠ podle §16 od. 9 školského zákona

7. Seznam tabulek, grafů a obrázků

Seznam tabulek:

Tab. č. 1 Celkový počet obyvatel, 2021	7
Tab. č. 2 Pohyb obyvatel, spádové území, 2007-2021	9
Tab. č. 3 Pohyb obyvatel, Turnov, 2007-2021	10
Tab. č. 4 Relativní pohyb obyvatel ve spádovém území	11
Tab. č. 5 Srovnání skladby obyvatelstva podle věku – rok 2021	13
Tab. č. 6 Úhrnná plodnost	15
Tab. č. 7 Varianty vývoje úhrnné plodnosti použité v prognóze	16
Tab. č. 8 Střední délka života při narození, Liberecký kraj	18
Tab. č. 9 Počet dokončených bytů za posledních 10 let.....	19
Tab. č. 10 Odhad salda migrace pro roky 2022-2037	20
Tab. č. 11 Věková struktura migrace, 2019-2021	22
Tab. č. 12 Vývoj počtu obyvatel – střední varianta	23
Tab. č. 13 Vývoj počtu obyvatel ve věku 0-2 roky	24
Tab. č. 14 Vývoj počtu obyvatel ve věku 3-5 let	25
Tab. č. 15 Vývoj počtu obyvatel ve věku 6-10 let	26
Tab. č. 16 Vývoj počtu obyvatel ve věku 6 let	27
Tab. č. 17 Vývoj počtu obyvatel ve věku 11-14 let	28
Tab. č. 18 Vývoj počtu obyvatel ve věku 11 let	29
Tab. č. 19 Vývoj počtu obyvatel ve věku 15-18 let	30
Tab. č. 20 Vývoj počtu obyvatel ve věku 19-23 let	31
Tab. č. 21 Vývoj počtu obyvatel ve věku 24-39 let	32
Tab. č. 22 Vývoj počtu obyvatel ve věku 40-64 let	33
Tab. č. 23 Vývoj počtu obyvatel starších 65 let	34
Tab. č. 24 Vývoj počtu obyvatel starších 80 let	35
Tab. č. 25 Kapacita MŠ v Turnově	36
Tab. č. 26 Porovnání počtu dětí v MŠ a dětí s trvalým bydlištěm v Turnově.....	36
Tab. č. 27 Kapacita a počty žáků ZŠ v Turnově	38
Tab. č. 28 Porovnání počtu žáků a počtu dětí s hlášeným pobytem (průměr 2019-2021)	39
Tab. č. 29 Parametry plánování kapacit ZŠ	40

Seznam grafů:

Graf č. 1 Vývoj počtu obyvatel s hlášeným trvalým pobytem	8
Graf č. 2 Strom života, spádové území 2021	12
Graf č. 3 Míry plodnosti podle věku matky, 2019-21	17
Graf č. 4 Přírůstek stěhování pozorovaný v letech 2007-2021 a prognózovaný (spádové území)	21
Graf č. 5 Vývoj celkového počtu obyvatel	23
Graf č. 6 Vývoj počtu dětí do dvou let věku	24
Graf č. 7 Vývoj počtu dětí ve věku 3-5 let	25
Graf č. 8 Vývoj počtu dětí ve věku 6-10 let	26
Graf č. 9 Vývoj počtu šestiletých dětí	27
Graf č. 10 Vývoj počtu dětí ve věku 11-14 let	28
Graf č. 11 Vývoj počtu jedenáctiletých dětí	29
Graf č. 12 Vývoj počtu obyvatel ve věku 15-18 let	30
Graf č. 13 Vývoj počtu obyvatel ve věku 19-23 let	31
Graf č. 14 Vývoj počtu obyvatel ve věku 24-39 let	32
Graf č. 15 Vývoj počtu obyvatel ve věku 40-64 let	33
Graf č. 16 Vývoj počtu obyvatel starších 65 let	34
Graf č. 17 Vývoj počtu obyvatel starších 80 let	35
Graf č. 18 Odhad vývoje počtu dětí ucházejících se o MŠ*	37
Graf č. 19 Odhadovaný počet žáků 1. tříd ZŠ v Turnově*	41
Graf č. 20 Odhadovaný počet žáků 6. tříd ZŠ v Turnově*	42
Graf č. 21 Odhadovaný počet žáků v ZŠ celkem*	43
Graf č. 22 Počty kmenových tříd v ZŠ v Turnově	44

Seznam obrázků:

Obr. 1 Obce zahrnuté do prognózy	6
--	---

8. Zpracovatel studie



Společnost VÝZKUMY SOUKUP se zabývá návrhem, realizací a zpracováním marketingových, sociologických a demografických výzkumů. Již od samého počátku naší existence jsme si stanovili za základní principy naší práce kvalitu, spolehlivost a spokojenost klientů. Naším cílem je provádět prakticky využitelné výzkumy, nikoliv výzkum pro výzkum. Proto veškeré činnosti koncipujeme tak, aby přinášely zcela konkrétní doporučení pro naše klienty.

Tomáš Soukup



